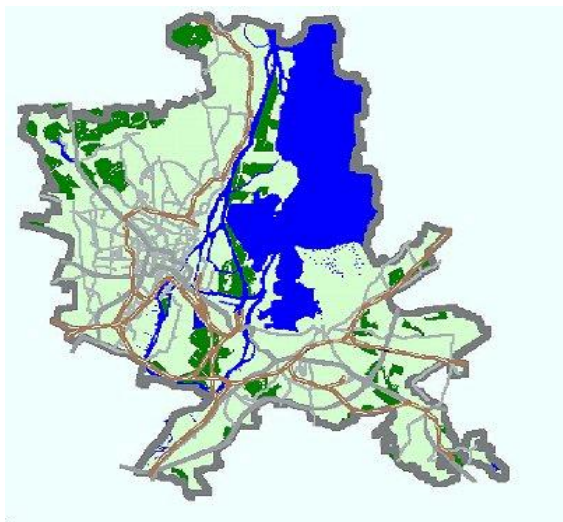


1. PODSTAWOWE DANE O SZCZECINIE



Szczecin jest stolicą województwa zachodniopomorskiego, zlokalizowaną w północno - zachodniej części Polski, przy ujściu rzeki Odry do Zalewu Szczecińskiego. Stanowi wschodnią część historycznie ukształtowanego regionu Przedpomorza. Położenie miasta określane jest jako strategiczne – blisko lądowej i morskiej granicy Polski w odległości:

- około 12 km od przejścia granicznego w Kołbaskowie,
- około 7 km od przejścia w Lubieszynie,
- około 60 km od linii brzegowej Morza Bałtyckiego,
- 130 km od Berlina,
- 274 km od Kopenhagi,
- 454 km od Sztokholmu,
- 507 km od Pragi,
- 516 km od Warszawy.

Miasto zajmuje powierzchnię 300,55 km², z czego 41,1% stanowią tereny zielone, zaś 23,9% - tereny pod wodami. Największe z nich to *Jeziro Dąbie*, jedyne w kraju, gdzie mogą cumować jachty pełnomorskie; zajmuje ono powierzchnię 65 km².

Średnie wzniesienie Szczecina nad poziom morza wynosi 25 m. Do najwyższych wzniesień w mieście zalicza się: *Bukowiec* – o wysokości 148 m n.p.m. oraz *Wielecką Górę* - 131 m n.p.m..

Łagodny klimat oraz rozległe tereny zielone i wodne stwarzają dogodne warunki życia i zamieszkania, dając możliwość uprawiania sportów wodnych, turystyki pieszej i motorowej. Mieszkańcy Szczecina w zasięgu ok. 1 godziny jazdy samochodem mają do dyspozycji plaże nadmorskie, dogodne połączenia lądowe (kolejowe, autobusowe) oraz wodne z miejscowościami wypoczynkowymi nad morzem oraz Zalewem

Szczecińskim, a także innymi, jak np. nad Jeziorem Miedwie.

Na terenie miasta występują ograniczone zasoby geologiczne w postaci kopalń głównie w dzielnicy Północ i Prawobrzeże, w większości w obszarach przyrodniczo cennych i są chronione przed zabudową. Należą do nich: węgiel brunatny, torfy, kreda jeziorna, gliny zwałowe, ropy sepiariowe oraz piaski i żwiry. Złoża te są od lat nieeksploatowane.

Znaczna część terenów miasta posiada status obszarów chronionych, do których należą parki krajobrazowe, rezerваты przyrody, zespoły przyrodniczo-krajobrazowe, użytki ekologiczne, stanowiska archeologiczne oraz pomniki przyrody. Zasoby te stwarzają bardzo korzystne warunki do rozwoju gospodarki morskiej oraz rekreacji i turystyki.

Szczecin jest największym miastem województwa zachodniopomorskiego (24% ludności), stanowi jednocześnie centrum ważnej aglomeracji przemysłowo - turystycznej: Szczecin – Goleniów – Świnoujście – Stargard.

Miasto jest ważnym ośrodkiem kultury o znaczeniu lokalnym i ponadregionalnym, od wielu lat budowany w oparciu o działalność biblioteczną, teatralną i muzyczną, kinową i muzealną. Najważniejszymi instytucjami prowadzącymi działalność kulturalną są: Opera na Zamku, Teatr Polski, Zamek Książąt Pomorskich, Książnica Pomorska, Filharmonia Szczecińska im. Mieczysława Karłowicza, Teatr Współczesny, Teatr Lalek „Pleciuga”.

W Szczecinie działa ponadto:

- 36 placówek bibliotecznych dysponujących księgozbiorem 1 417,3 tys. woluminów;
- 4 kina dysponujące 3 593 miejscami; jednym z nich jest najstarsze na świecie kino Pionier;
- 6 muzeów i oddziałów muzealnych, w tym trzy Oddziały Muzeum Narodowego (Muzeum Morskie, Galeria Sztuki Współczesnej, Muzeum Historii Szczecina) oraz Muzeum Techniki i Komunikacji – Zajezdnia Sztuki, placówki zwiedziło 132,4 tys. osób.

Szczecin z liczbą 17 uczelni wyższych (w tym 5 publicznych: Akademia Morska, Pomorski Uniwersytet Medyczny, Uniwersytet Szczeciński, Zachodniopomorski Uniwersytet Technologiczny, Akademia Sztuki) i ponad 55,5 tysiącami studentów (w tym 32,5 na studiach dziennych) jest liczącym się ośrodkiem akademickim w kraju. Działają tu ponadto 4 filie uczelni spoza Szczecina. Oferta edukacyjna szkół wyższych jest szeroka i pokrywa większość potencjalnych kierunków rozwoju naukowego. Silną pozycję w kraju

i za granicą posiada PUM i Akademia Morska. Szczecin posiada kilka specjalności, takich jak genetyka, nanotechnologia, czy w zakresie szkolnictwa morskiego, wśród których jest postrzegany jako krajowy, a często międzynarodowy lider.

Szczecin jest centrum edukacyjnym o charakterze ponadlokalnym, koncentruje się tu ok. 50% potencjału edukacyjnego województwa. O wysokiej jakości lokalnego systemu oświatowego świadczą m.in. pozytywne oceny szczecińskich rozwiązań oświatowych w Polsce, istnienie Ośrodka Doskonalenia Nauczycieli, czy funkcjonowanie najlepszego w kraju liceum (XIII LO). W mieście funkcjonuje blisko 150 szkół ponadgimnazjalnych (publicznych i niepublicznych), w tym 80 różnego rodzaju szkół przygotowujących do konkretnego zawodu.

Turystyka, jako branża szczecińskiej gospodarki, od kilku lat dynamicznie zyskuje na znaczeniu. Baza noclegowa obejmuje 51 obiektów zbiorowego zakwaterowania (4,9 tys. miejsc noclegowych), w tym 19 hoteli (3,4 tys. miejsc noclegowych), obiekty wykorzystane były w 37,1%. Z bazy noclegowej skorzystało 364,4 tys. turystów (34,7% to cudzoziemcy). Liczba turystów odwiedzających Szczecin systematycznie wzrasta, szacuje się, że łącznie z osobami, niekorzystającymi z rejestrowanej bazy noclegowej w 2010 r. było to ok. 1,2 mln osób (przy równoważnej liczbie turystów zagranicznych i krajowych).

2. INFRASTRUKTURA

2.1. TRANSPORT I KOMUNIKACJA

Szczecin jest ważnym międzynarodowym węzłem transportowym, wyposażonym we wszystkie rodzaje infrastruktury technicznej transportu, charakterystycznej dla tzw. transportu kombinowanego.

Szczególne znaczenie ze względu na położenie geograficzne miasta i przemysł morski ma transport wodny. Obejmuje on tor wodny na Zatoce Pomorskiej i Zalewie Szczecińskim, akweny zespołu portowego i stoczniowego, odrzańską drogę wodną. Do dziś są to najbardziej ekonomiczne szlaki komunikacyjne.

Długość eksploatowanych linii kolejowych na terenie miasta wynosi 117,708 km. Spółki kolejowe obsługują pasażerów w ruchu międzynarodowym dalekobieżnym oraz regionalnym. W ruchu krajowym dalekobieżnym zapewniają połączenia aglomeracji szczecińskiej z najważniejszymi polskimi ośrodkami miejskimi: Warszawą, Poznaniem, Gdynią, Toruniem, Krakowem, Wrocławiem, Katowicami. Natomiast komunikacja międzynarodowa odbywa się na następujących trasach:

- Szczecin Główny – Szczecin Gumieńce – Tantow – Angermünde / Berlin / Drezno / Praga;
- Szczecin Główny – Szczecin Gumieńce – Löcknitz / Schwerin / Neubrandenburg / Lubeka.

Komunikacja lotnicza obsługująca Szczecin realizowana jest z wykorzystaniem dwóch lotnisk:

- Portu lotniczego Szczecin – Goleniów;
- Lotniska sportowo – sanitarnego Szczecin Dąbie.

Regionalne lotnisko w Goleniowie, położone 45 km na północny wschód od Szczecina, pełni rolę portu lotniczego dla miasta i regionu i dysponuje regularnymi połączeniami o zasięgu krajowym (Gdańsk, Kraków, Poznań, Warszawa) i międzynarodowym (Dublin, Edynburg, Kopenhaga, Liverpool, Londyn, Oslo).

Dobrze rozwinięty jest transport samochodowy, w tym także autobusowy oferujący mieszkańcom Szczecina oraz regionu połączenia o zasięgu lokalnym, regionalnym i międzynarodowym. Ważniejsze drogi krajowe o znaczeniu międzynarodowym to:

- autostrada A6 z Berlina i dalej w kierunku wschodnim do Gdańska (DK nr 6),
- droga krajowa nr 3 / droga ekspresowa S3 – Świnoujście – Goleniów – południe Polski – Czechy.

Przez Szczecin przebiegają ponadto drogi krajowe:

- droga krajowa nr 10 – Lubieszyn (granica państwa) – Szczecin – Stargard Szczeciński – Wałcz – Piła – Toruń – Płońsk – Warszawa,
- droga krajowa nr 13 – Szczecin – Przeclaw - Kołbaskowo,
- droga krajowa nr 31 – Szczecin – Chojna – Kostrzyń.

2.2. UZBROJENIE TECHNICZNE

System wodociągowy funkcjonujący w mieście zaopatrywany jest z 5 ujęć wody (miasto może być zasilane z 8 ujęć). W 2011 roku miastu dostarczone 25,4 mln m³ wody. Sieć kanalizacyjna zakończona jest trzema komunalnymi oczyszczalniami ścieków. Stan techniczny sieci wodociągowej i kanalizacyjnej uległ znacznej poprawie dzięki realizowanemu „Programowi poprawy jakości wody w Szczecinie”, obejmującego modernizację i wymianę zarówno sieci wodociągowej jak i kanalizacyjnej.

System ciepłowniczy podzielony jest na część lewobrzeżną i prawobrzeżną. Głównymi źródłami zasilającymi w ciepło część lewobrzeżną miasta są dwie elektrociepłownie: EC - I Szczecin i EC - II Pomorzany oraz Ciepłownia Rejonowa Benesza. Natomiast w części prawobrzeżnej podstawowymi źródłami są ciepłownie rejonowe: przy ul. Dąbskiej,

Sąsiedzkiej. Jednocześnie ciepło jest dostarczane z 38 lokalnych kotłowni.

Miasto jest zasilane w energię elektryczną z Krajowego Sytemu Elektroenergetycznego. W 2011 roku zapotrzebowanie i sprzedaż energii elektrycznej wyniosła 947 729 MWh.

Miasto zaopatrywane jest w gaz ziemny wysokometanowy i zasilane jest z trzech stacji redukcyjno-pomiarowych (SPR) I stopnia ze strony północnej poprzez stację na os. Warszewo oraz południowej poprzez stacje na os. Podjuchy i Płonia. W 2011 z sieci gazowej korzystało 124 tys. odbiorców.

3. DEMOGRAFIA

3.1. EWOLUCJA POPULACJI Z PRZYCZYN NATURALNYCH I MIGRACYJNYCH

Według stanu na 31.12.2010 r. liczba ludności Szczecina wyniosła 405 606 osób, co stanowiło około 24% mieszkańców województwa

zachodniopomorskiego i około 1% mieszkańców kraju.

Liczba ludności nieznacznie spadła w stosunku do poziomu w 2009 roku, kiedy to wyniosła 406 307. Tendencja spadkowa ludności Szczecina utrzymuje się od 1995 roku, który zapoczątkował nieznaczne, lecz stałe obniżanie się poziomu przyrostu naturalnego. Prognoza Głównego Urzędu Statystycznego dla powiatów i miast na prawie powiatów oraz podregionów na lata 2011 – 2035 przewiduje stałe obniżanie się liczby ludności w Szczecinie do prognozowanej liczby 383 917 w 2035 roku. Jest to wynikiem ujemnego przyrostu naturalnego oraz ciągłej migracji mieszkańców. W dniu 31.12.2010 roku Szczecin znajduje się nadal na 7 miejscu pod względem liczby ludności wśród miast na prawach powiatu w Polsce (za Warszawą, Krakowem, Łodzią, Wrocławiem, Poznaniem i Gdańskiem). Województwo zachodniopomorskie także znajduje się nadal na 11 miejscu pod względem liczby ludności w kraju.

STRUKTURA DEMOGRAFICZNA MIESZKAŃCÓW SZCZECINA

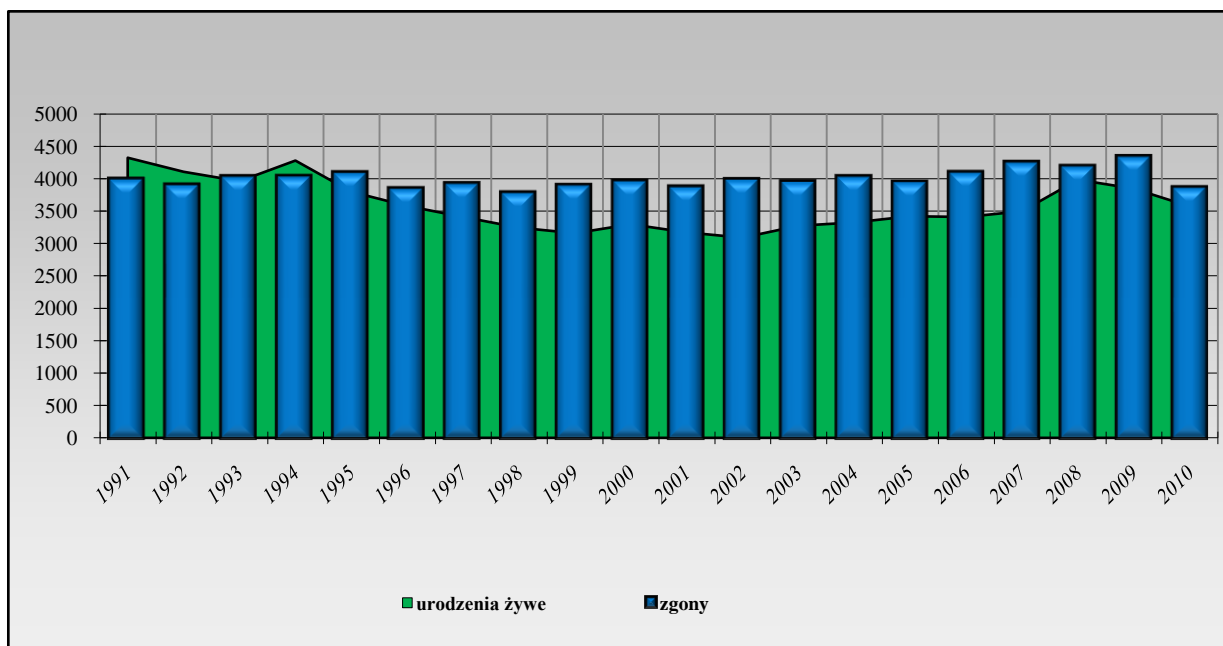
Lata	Przyrost naturalny	Saldo migracji	Liczba ludności stan na 31.12*	Mężczyźni	Kobiety
1990	578	801	413 437	200 635	212 802
1995	-344	-53	418 156	201 128	217 028
2000	-662	515	416 485	199 243	217 242
2001	-698	341	415 576	198 356	217 220
2002	-897	463	415 117	197 826	217 291
2003	-677	-166	414 032	197 028	217 004
2004	-704	-492	411 900	195 963	215 937
2005	-525	58	411 119	195 433	215 686
2006	-683	-61	409 068	194 524	214 544
2007	-562	-676	407 811	193 744	214 067
2008	-204	-783	406 941	193 055	213 886
2009	-489	-365	406 307	192 666	213 641
2010	-411	-290	405 606	192 246	213 360

*Łącznie z zameldowanymi czasowo na okres powyżej dwóch miesięcy
Źródło: GUS

Od 1995 roku, w którym liczba ludności wynosiła 418 156 osób, do 2010 roku liczba ludności Szczecina obniżyła się o 12 550 osób, czego główną przyczyną był ujemny przyrost naturalny oraz ujemne saldo migracji. Od 2005

roku wzrasta liczba zawieranych małżeństw – od 1 997 do 2 469 w 2009 roku, ale w 2010 roku spadła ona do 2065. Po 2000 roku wzrosła liczba rozwodów osiągając w 2006 roku 1 508, po tym roku zauważalna jest tendencja spadkowa, która osiągnęła w 2010 roku 1 023 rozwody.

RUCH NATURALNY LUDNOŚCI SZCZECINA



Saldo migracji stałej na koniec 2010 roku zamknęło się wielkością – 290 osób, odpływ ludności wyniósł w tym czasie 3 864 a napływ 3 574. Ruch wędrowniczy mieszkańców wskazuje nadal na przemieszczenia ludności odbywające się poza miasto do większych ośrodków miejskich i na wieś. Przemieszczenia wewnątrz miasta polegają na odpływie mieszkańców do nowopowstających osiedli w dzielnicach oddalonych od centrum miasta. Jedną z przyczyn migracji, poza migracjami do innych miast, jest osiedlanie się mieszkańców w gminach podszczecińskich, wchodzących w skład Szczecińskiego Obszaru Metropolitalnego. W 2010 roku na wieś wyemigrowało z miasta 2 350 osób i liczba ta wykazuje w ciągu ostatnich lat tendencję rosnącą. Liczba mieszkańców SOM wzrosła w latach 2008 -2010 o 6 659 osób, a tylko w gminie Dobra Szczecińska o 1 866 osób. Stanowią oni część mieszkańców Szczecina, którzy wyemigrowali z miasta w tym czasie i zamieszkali na terenie SOM a miejsce ich pracy nadal znajduje się w mieście. Utożsamiają się oni nadal z miastem poprzez swoją pracę i powiązania rodzinne. Problem ten dotyczy wszystkich większych miast w Polsce.

Analiza struktury ludności Szczecina ze względu na wiek ekonomiczny wskazuje na negatywne tendencje – następuje starzenie się ludności, co powoduje zwiększanie się odsetka

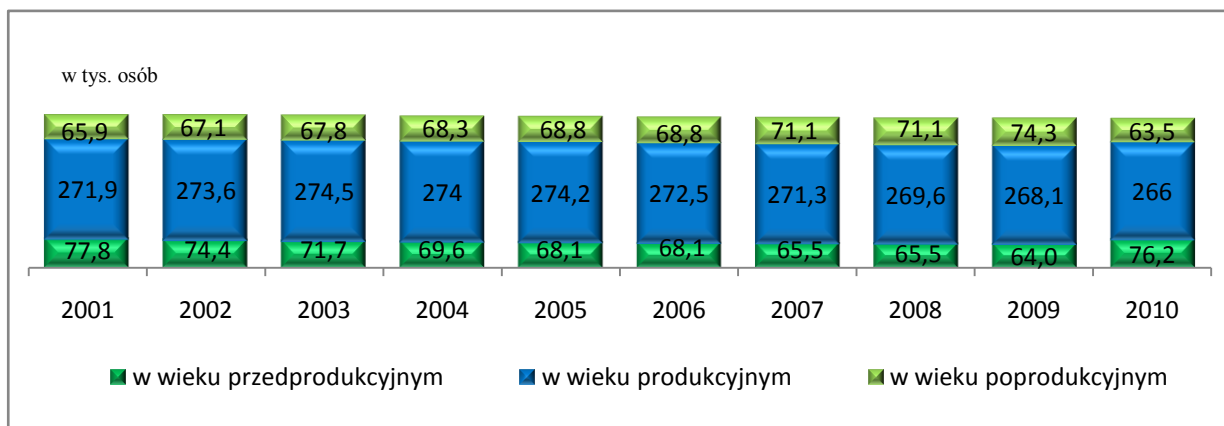
ludności w wieku poprodukcyjnym i zmniejszanie się odsetka ludności w wieku przedprodukcyjnym.

Odsetek ludności w wieku produkcyjnym nieznacznie wzrósł, jednakże zwiększa się liczba osób w wieku produkcyjnym nie mobilnym, co również jest tendencją negatywną. Na proces starzenia się społeczeństwa ma wpływ głównie przedłużające się trwanie życia a także poziom urodzeń, który pomimo wzrostu swojej wartości nie jest w stanie doprowadzić do wyjścia z recesji demograficznej.

3.2. STRUKTURA WIEKOWA LUDNOŚCI SZCZECINA

Do roku 2009 utrzymywała się tendencja spadku liczby ludności w wieku przedprodukcyjnym, w 2010 roku liczba ta wzrosła osiągając zbliżony poziom do lat 2001-2002, następuje jednocześnie stały spadek ilości ludności w wieku produkcyjnym, w latach 2001-2010 o 5 900 osób. Tendencje wzrostowe wykazuje do 2009 roku liczba mieszkańców w wieku poprodukcyjnym, spada ona w 2010 roku. Wskaźnik feminizacji wynosił 111. Jednak przewagę kobiet nad mężczyznami odnotowuje się dopiero w wieku powyżej 49 roku życia, a w grupie wiekowej do 49 roku życia występuje większa ilość mieszkańców płci męskiej.

STRUKTURA LUDNOŚCI SZCZECINA



3.3 SYTUACJA EKONOMICZNA LUDNOSCI

Dochody i wydatki gospodarstw domowych

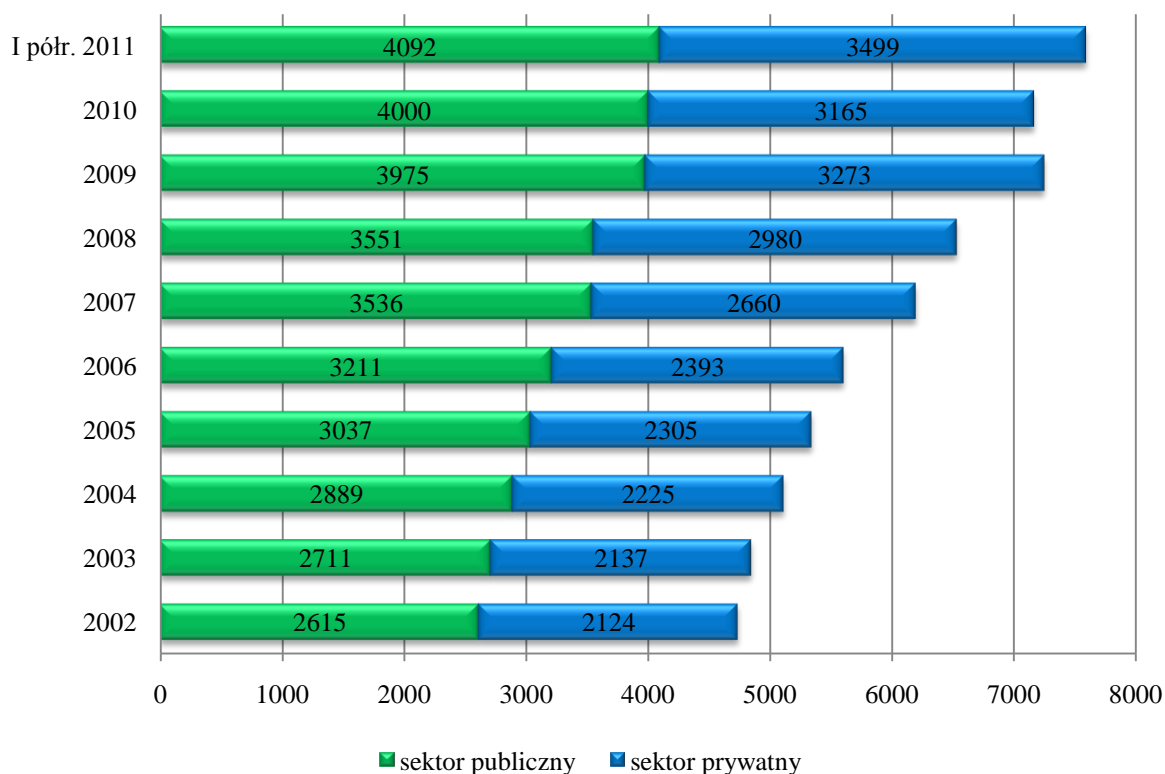
Przeciętne miesięczne wynagrodzenie brutto w 2010 roku w Szczecinie wynosiło 3 586,82 zł i w stosunku do wynagrodzenia z 2009 roku wzrosło o 114,33 zł. W I kwartale 2011 roku przeciętne wynagrodzenie w mieście wzrosło do 3 928,25 zł. W relacji do średniego krajowego wynagrodzenia brutto w 2010 roku przeciętne

wynagrodzenie w Szczecinie jest wyższe o 4,4%, a w stosunku do wynagrodzenia w województwie zachodniopomorskim wyższe o 13%.

W stosunku do 2009 roku wynagrodzenie w mieście wzrosło o 3,2%, a w całym kraju odnotowano wzrost o 4%.

Najwyższe przeciętne wynagrodzenie odnotowano w 2010 roku Warszawie (4 694,47 zł) oraz w Katowicach (4 563,66 zł) i w Gdańsku (4 108,37 zł), Szczecin znalazł się na szóstym miejscu wśród miast wojewódzkich.

Przeciętne wynagrodzenie brutto w sektorze publicznym i prywatnym 2002-2011 [w zł]



Wyższe wynagrodzenia utrzymują się w podmiotach sektora publicznego, różnica w wynagrodzeniu wynosiła w 2009 roku 17,7%, w 2010 roku wzrosła do 20,9%, a w I półroczu 2011 roku spadła do 16,9%.

W I połowie 2011 roku najwyższy wzrost przeciętnego miesięcznego wynagrodzenia

zanotowany został w sektorze przedsiębiorstw. W stosunku do 2010 roku nastąpił wzrost w sekcji „Budownictwo” o 25,4% i „Zakwaterowaniu i gastronomii” o 19,9%. Spadek wynagrodzeń wystąpił w sekcjach: „Transport i gospodarka magazynowa” o 0,4% oraz „Działalność finansowa i ubezpieczeniowa” o 0,1%.

Przeciętne miesięczne wynagrodzenie brutto wg wybranych PKD w przedsiębiorstwach 2009-2011*

Sekcja PKD	2009	2010	I półr. 2011	Dynamika %
	w zł			
Informacja i komunikacja	4661,34	4839,96	5426,68	112,1
Dostawa wody; gospodarowanie ściekami i odpadami oraz działalność związana z rekultywacją	4597,72	4591,39	4858,34	105,8
Działalność finansowa i ubezpieczenia	4538,61	4836,15	4829,06	99,9
Administracja publiczna i obrona narodowa; obowiązkowe zabezpieczenia społeczne	4228,38	4377,03	4551,75	104,0
Budownictwo	3322,64	3187,21	3997,13	125,4
Edukacja	3534,93	3741,82	3884,66	103,8
Opieka zdrowotna i pomoc społeczna	3483,28	3665,50	3689,92	100,7
Transport i gospodarka magazynowa	3512,78	3611,41	3596,56	99,6
Przetwórstwo przemysłowe	3202,84	3111,73	3335,52	107,2
Zakwaterowanie i gastronomia	2200,74	2169,94	2602,50	119,9
Administrowanie i działalność wspierająca	2154,69	2411,18	2581,87	107,1

*I półr. 2011 r.

Źródło: GUS, US Szczecin

Najwyższe średnie wynagrodzenia miesięczne wystąpiły w sekcjach „Informacja i komunikacja” – 5 426,68 zł, „Dostawa wody; gospodarowanie ściekami i odpadami oraz działalność związana z rekultywacją” – 4 858,34 zł i „Administracja publiczna i obrona narodowa; obowiązkowe zabezpieczenia społeczne” – 4 551,75 zł.

Ogólnopolskie Badanie Wynagrodzeń, przeprowadzone w 2011 roku po raz dziewiąty przez portal wynagrodzenia.pl firmy Sedlak&Sedlak, wykazuje, że mediana wynagrodzeń całkowitych w Szczecinie ukształtowała się na poziomie 3 666,00 zł. W badaniu uczestniczyło w całej Polsce ponad 100 tysięcy osób pracujących w przedsiębiorstwach różnych branż i wielkości, a dominującą grupą są ludzie w wieku do 35 lat (68,1%) oraz osoby

z wyższym wykształceniem (77,2%). Jest to grupa zajmująca stanowiska pracy, które wynagradzane są znacznie wyżej od przeciętnie zatrudnionych. Najwyższe płace w mieście zostały zanotowane w dziale badań i rozwoju – 4 800,00 zł, sprzedaży – 4 500,00 zł oraz IT- 4 350,00 zł. Najniższe płace występują w działach – obsługa klienta 3 000,00 zł, administracyjnym, biurze zarządu – 3 066,00 zł i księgowości – 3 300,00 zł. Istotnym czynnikiem warunkującym wynagrodzenia jest poziom wykształcenia pracowników – najwyższe wynagrodzenie otrzymywali pracownicy z wykształceniem wyższym magisterskim inżynierskim – 5 000,00 zł i wyższym inżynierskim – 4 500,00 zł. Najniższe wynagrodzenie otrzymywali pracownicy z wykształceniem

zawodowym – 2 250,00 zł i podstawowym – 2 250,00 zł.

Zwiększanie się liczby ludności w wieku poprodukcyjnym wskazuje jak duże znaczenie dla miasta mają dochody tej grupy mieszkańców. Liczba osób korzystających ze świadczeń emerytalno – rentowych od kilku lat wykazuje tendencje rosnące. Liczba emerytów i rencistów w Polsce do 2009 roku wykazywała tendencje rosnące, w 2010 roku o 1% w stosunku do 2009 roku. W 2010 roku liczba emerytów i rencistów w Polsce wynosiła 9 234 427, co stanowiło 24,2% populacji mieszkańców. W województwie zachodniopomorskim liczba emerytów i rencistów wyniosła w 2009 roku 376 467 osób, w 2010 roku spadła o 0,4% do 375 129 osób i stanowili oni 22,2% populacji mieszkańców województwa. Przeciętne miesięczne świadczenie emerytalne i rentowe brutto pochodzące z Zakładu Ubezpieczeń Społecznych w 2010 roku w województwie zachodniopomorskim wynosiło 1 536,89 zł i było niższe o 3,3% od przeciętnego świadczenia w kraju wynoszącego 1 588,95 zł. Przeciętna emerytura z ZUS w województwie wynosiła w tym samym roku 1 646,50 zł, była niższa od przeciętnego świadczenia w kraju wynoszącego 1 698,35 zł o 3,1%.

W województwie zachodniopomorskim udział przeciętnego miesięcznego dochodu na 1 osobę w gospodarstwie domowym w stosunku do średniej

krajowej w 2010 roku wynosił 97,3%, natomiast wydatków – 99,5%. Nasze województwo znalazło się w grupie 10 województw, w których dochody i wydatki gospodarstw domowych były niższe od średniej krajowej.

W kraju w 2010 roku w gospodarstwach domowych przeciętny miesięczny dochód rozporządzalny na 1 osobę wyniósł około 1 193 zł i był wyższy o 4,3% od dochodu z 2009 roku. Poziom przeciętnych miesięcznych wydatków w gospodarstwach domowych na osobę wyniósł około 991 zł i był wyższy o 1% niż w 2009 roku. Udział wydatków w dochodzie rozporządzalnym wyniósł 83,1% i był niższy o 2,7% niż w 2009 roku.

W województwie zachodniopomorskim przeciętny miesięczny dochód rozporządzalny na 1 osobę w gospodarstwach domowych wynosił w 2010 roku 1186,91 zł i był wyższy o 4% od dochodu z 2009 roku. Przeciętna liczba osób w gospodarstwie domowym w 2010 roku wynosiła 2,70, w tym osób pracujących 0,98 i pozostających na utrzymaniu 0,82.

Przeciętne miesięczne wydatki na 1 osobę w gospodarstwach domowych wynosiły w tym samym roku 964,94 zł i były wyższe o 2,6% od wydatków w 2009 roku. Wydatki na towary i usługi konsumpcyjne wynosiły w 2010 roku 915,58 zł., wzrosły one o 1,2% w stosunku do wydatków w 2009 roku.

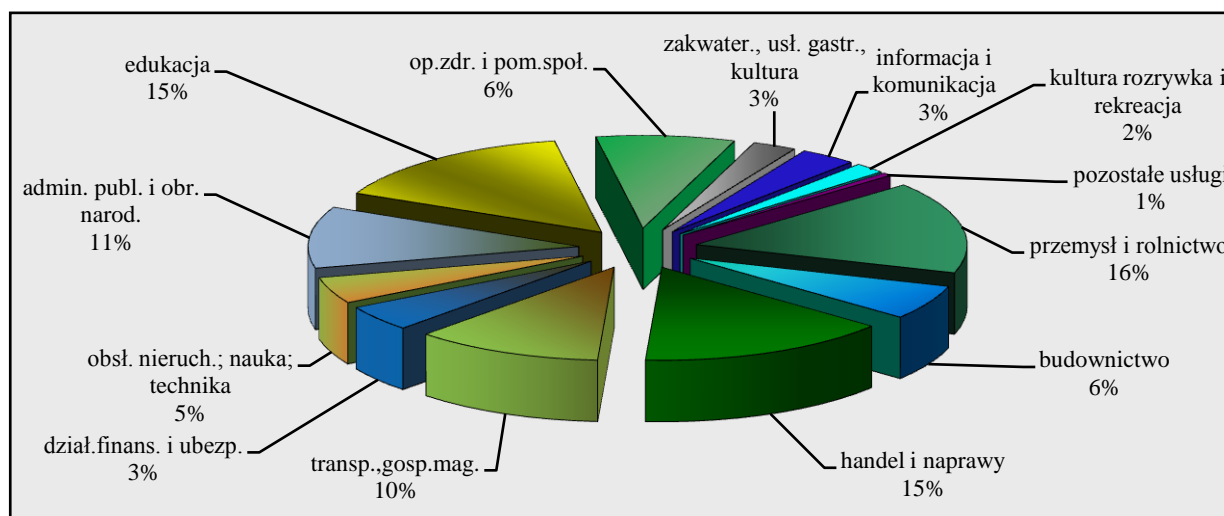
4. RYNEK PRACY

4.1. LICZBA OSÓB PRACUJĄCYCH I STRUKTURA ZATRUDNIENIA

Utrzymująca się na szczecińskim rynku pracy do 2008 roku tendencja stopniowego wzrostu liczby pracujących uległa znacznemu załamaniu w 2009

roku (spadek o 8,1%), co związane było przede wszystkim z wysokim spadkiem zatrudnienia w sektorze przemysłu w tym okresie (spadek o 36%).

LICZBA OSÓB PRACUJĄCYCH W SEKTORZE PRZEDSIĘBIORSTW NA KONIEC 2010 r.



STRUKTURA LICZBY OSÓB PRACUJĄCYCH* WG DZIAŁÓW GOSPODARKI W 2010 ROKU

Branża	Pracujący	Struktura %
Rolnictwo, leśnictwo, łowiectwo i rybactwo	213	0,2
Przemysł	15 808	14,5
Budownictwo	6 012	5,5
Handel i naprawy	15 057	13,8
Transport, gospodarka magazynowa	11 255	10,3
Zakwaterowanie i usługi gastronomiczne	2 646	2,4
Informacja i komunikacja	4 168	2,7
Działalność finansowa i ubezpieczeniowa	3 371	3,1
Obsługa rynku nieruchomości	1 955	1,8
Działalność profesjonalna, naukowa i techniczna	2 617	2,4
Usługi administrowania i działalność wspierająca	9 012	8,3
Administracja publiczna i obrona narodowa	10 695	9,8
Edukacja	15 259	14,0
Opieka zdrowotna i pomoc społeczna	8 289	7,6
Kultura, rozrywka i rekreacja	1 805	1,7
Pozostała działalność usługowa	486	0,5
Razem	108 969	100,0

* podmioty gospodarcze w których liczba pracujących przekracza 9osób oraz jednostek sfery budżetowej niezależnie od liczby pracujących, bez zatrudnionych za granicą, według faktycznego miejsca pracy.

Źródło: US w Szczecinie

Na koniec 2010 roku w Szczecinie było zatrudnionych 108 969 osób i w stosunku do 2009 roku nastąpił niewielki wzrost o 2,6%. Spadek zanotowany został w handlu, naprawie pojazdów samochodowych, o 10%, i przemyśle o 7,5% oraz w transporcie i gospodarce magazynowej o 4,7%. Największy wzrost zatrudnienia nastąpił w tym okresie w rolnictwie, leśnictwie, łowiectwie i rybactwie lecz jest sekcja o marginalnym wpływie na rynek pracy w mieście.

Duży wzrost nastąpił w informacji i komunikacji o 19,7% oraz w działalności profesjonalnej i naukowej o 10,6%. Niewielkie wzrosty zanotowały działy: zakwaterowanie i gastronomia o 9,6%, pozostała działalność usługowa o 9,2%, administrowanie i działalność wspierająca o 6,3%. Załamanie rynku pracy w 2009 roku przyczyniło się do zmian jakościowych grup zatrudnienia.

PRZECIĘTNE ZATRUDNIENIE* W SZCZECINIE W 2010 R. (stan w dniu XII 2010)						
Sekcje	2005	2008	2009	2010		
	pracujący	pracujący	pracujący	pracujący	struktura %	dynamika %
Rolnictwo, leśnictwo, łowiectwo i rybactwo	193	159	2	33	0,04	1650
Przemysł	20162	19169	15036	13914	15,5	92,5
Budownictwo	4376	5274	4935	4910	5,5	99,5
Handel, naprawa pojazdów samochodowych	8383	9480	9577	8618	9,6	90,0
Zakwaterowanie i gastronomia	1220	1695	1526	1672	1,5	109,6
Transport i gospodarka magazynowa	9438	12482	6539	6231	7,0	95,3

Informacja i komunikacja	1789	2067	2245	2687	3,0	119,7
Działalność finansowa i ubezpieczeniowa	5032	4428	3970	3838	4,3	96,7
Obsługa rynku nieruchomości	1627	2501	2469	2502	2,8	101,3
Działalność profesjonalna i naukowa	1065	1734	1712	1893	2,96	110,6
Administrowanie i działalność wspierająca	2864	4796	4277	4547	5,1	106,3
Administracja publiczna i obrona narodowa; obowiązkowe zabezpieczenia społeczne	11146	11566	12233	12394	13,8	101,3
Edukacja	15228	15197	15068	14974	16,7	99,4
Opieka zdrowotna i pomoc społeczna	8722	8810	9414	9394	10,5	99,8
Działalność związana z kulturą, rozrywką i rekreacją	1575	1457	1639	1695	1,4	103,4
Pozostała działalność usługowa	215	223	282	308	0,3	109,2
Ogółem	93035	101038	90923	89610	100	98,6

* Bez podmiotów o liczbie pracujących do 9 osób, bez zatrudnionych za granicą oraz bez fundacji, stowarzyszeń i innych organizacji.
Źródło: US w Szczecinie

Przeciętne zatrudnienie spadło w mieście w 2010 roku o -1,4% w stosunku do roku 2009. Wyniosło ono w grudniu 2010 roku 89 610 osób. Najwyższy przyrost przeciętnego zatrudnienia zanotowany został w rolnictwie, leśnictwie, łowiectwie i rybactwie, ale jest sekcja marginalna w mieście zatrudniająca przeciętnie zaledwie 33 osoby. Najwyższy przyrost zatrudnienia nastąpił w informacji i komunikacji o 19,7%, działalności profesjonalnej i naukowej o 10,6%, zakwaterowaniu i gastronomii o 9,6% oraz pozostałej działalności usługowej o 9,2%. Wzrosło także przeciętne zatrudnienie w administrowaniu i działalności wspierającej o 6,3%. Spadło przeciętne zatrudnienie w handlu, naprawie pojazdów samochodowych o 10% i przemyśle o 7,5%.

4.2. CHARAKTERYSTYKA BEZROBOCIA

Na stan bezrobocia w całym kraju wpłynęła sytuacja gospodarcza, jaka wytworzyła się po 2008 roku, po światowym kryzysie gospodarczym oraz sytuacji ekonomicznej państw Unii Europejskiej w latach następnych. Kryzys nie odbił się w znaczący sposób na polskiej gospodarce, ale od 2009 roku nastąpiło pogorszenie na rynku pracy oraz wzrost liczby bezrobotnych i dotknęło to w mniejszym lub większym stopniu wszystkie regiony i miasta wojewódzkie w Polsce. Odnotowują one, często niewielki, wzrost liczby bezrobotnych i stopy bezrobocia. W końcu 2011 roku w urzędach pracy zarejestrowanych było

1.982,7 tys., o 28 tys. osób więcej niż w 2010 roku, a stopa bezrobocia w kraju wyniosła 12,5%.

Województwo zachodniopomorskie należy do regionów o najwyższej stopie bezrobocia w kraju, zajmuje drugie miejsce ze stopą bezrobocia 17,5% za województwem warmińsko – mazurskim o stopie bezrobocia 20,1% notowanymi na koniec 2011 roku. Poza tymi województwami wysoka stopa bezrobocia notowana jest w województwach: kujawsko – pomorskim 16,9% i podkarpackim – 15,7%. Najniższa stopa bezrobocia charakteryzowała województwa: wielkopolskie – 9,2%, mazowieckie – 9,9%, śląskie – 10,1% i małopolskie – 10,5%.

W mieście Szczecinie odnotowano w tym samym okresie najniższą stopę bezrobocia w województwie zachodniopomorskim – 9,9%. Najwyższe wskaźniki wystąpiły w powiatach łobeskim – 29%, białogardzkim – 28,1% i pyrzyckim – 27,7%.

Od 2009 roku stopa bezrobocia w Szczecinie zaczęła z powrotem rosnąć osiągając w grudniu 2011 roku 9,9%. W stosunku do 2008 roku wzrost ten wynosił 130%. Podobnie jest we wszystkich miastach wojewódzkich. W dwóch miastach, które miały w grudniu 2011 roku stopę bezrobocia poniżej 4%: Poznań (3,7%) i Warszawa (3,8%) wzrosło ono też o 100% w tym samym okresie. W trzech miastach wojewódzkich stopa bezrobocia przekroczyła 10% - Białystok (12,4%), Łódź (10,8%) i Kielce (10,0%). Szczecin znalazł się na piątym miejscu wśród miast wojewódzkich o najwyższej stopie bezrobocia. Najniższą stopę bezrobocia zanotowano w grudniu 2011 r. w Poznaniu (3,7%).

Stopa bezrobocia w miastach wojewódzkich 2008-2011				
Miasto	31.12.2008 r.	31.12.2009 r.	31.12.2010 r.	31.12.2011
Wrocław	3,3	5,0	5,4	5,0
Opole	4,4	5,9	6,3	6,2
Łódź	6,8	9,5	9,9	10,8
Zielona Góra	4,9	7,5	7,6	8,2
Białystok	7,8	11,6	12,4	12,4
Gdańsk	2,6	4,9	5,4	5,5
Lublin	7,4	9,3	9,6	9,5
Olsztyn	4,3	7,1	6,9	7,2
Bydgoszcz	4,9	7,3	7,9	7,9
Poznań	1,8	3,2	3,5	3,7
Katowice	1,9	3,3	3,8	4,3
Kielce	9,6	10,3	10,6	10,0
Kraków	2,8	4,2	4,7	4,9
Warszawa	1,9	2,9	3,4	3,8
Rzeszów	5,9	7,2	7,9	7,7
Szczecin	4,3	8,1	9,6	9,9

Źródło: GUS

Wskaźnik bezrobocia, stanowiący procentowy udział liczby bezrobotnych w liczbie ludności w wieku produkcyjnym, podobnie jak stopa bezrobocia, po dużej dynamice spadku do 2008

roku, wzrósł do 6,2% w grudniu 2010 roku i 6,4% w grudniu 2011 roku.. W Szczecinie w latach 2006-2011 kształtował się on następująco:

Wskaźnik i stopa bezrobocia w Szczecinie w latach 2006-2011						
	2006	2007	2008	2009	2010	2011
Wskaźnik bezrobocia %	7,9	4,2	2,7	5,3	6,2	6,4
Stopa bezrobocia %	11,8	6,5	4,3	8,1	9,6	9,9

Źródło: WUP Szczecin

Sytuacja gospodarcza w podobny sposób wpłynęła na zmiany w strukturze osób bezrobotnych. Po dużych, około 100%, wzrostach liczby bezrobotnych w większości grup bezrobotnych w 2009 roku nadal notowane jest ich rosnąca liczba lecz utrzymująca się od tego czasu na wyrównanym poziomie. Najliczniejszą grupę w 2011 roku stanowili bezrobotni z grupy wiekowej 25-34 lata 29,1%, 45-44 lata 22,2%

i 35-44 lata 20,3%. Negatywnym objawem sytuacji na rynku pracy jest, mimo mniejszej liczby bezrobotnych, rosnąca stale grupa bezrobotnych w wieku powyżej 45 lat. Stanowiła ona 39,7% osób bezrobotnych. Pozytywnym objawem na rynku pracy jest spadek od 2010 roku liczby bezrobotnych w wieku 18-24 lata o 13,7% oraz 25-34 lata o 3,3%.

Struktura bezrobotnych według: wieku, poziomu wykształcenia, czasu pozostawania bez pracy i płci							
Wyszczególnienie		Liczba bezrobotnych w latach 2007-2011					
		2008	2009	2010	2011		
					Ogółem	Struktura %	dynamika %
Wiek	18-24	996	1 841	2 095	1 843	10,9	88,0
	25-34	2 409	4 471	5 098	4 934	29,1	96,8
	35-44	1 207	2 669	3 123	3 449	20,3	110,4
	45-54	1 818	3 490	3 740	3 769	22,2	100,8

	55 i więcej	964	1 845	2 534	2 947	17,5	116,3
Wykształcenie	Wyższe	1 494	2 268	2 776	2 887	17,0	104,0
	Policealne i średnie zawodowe	1 506	2 822	3 176	3 370	19,9	106,1
	Średnie ogólnokształcące	775	1 407	1 698	1 731	10,2	101,9
	Zasadnicze zawodowe	1 299	3 264	3 822	3 975	23,5	104,0
	Gimnazjalne i poniżej	2 320	4 555	5 028	4 979	29,4	99,0
Wg czasu pozostawania bez pracy	1-6 miesięcy	4 993	9 459	8 995	7 893	46,6	87,7
	6-12 miesięcy	956	3 078	3 653	3 598	21,2	98,5
	12-24 miesiące	563	1 170	3 037	3 436	20,3	113,1
	powyżej 24 miesięcy	882	609	915	2 015	11,9	220,2
Wg płci	Kobiety	4 038	6 496	8 005	8 507	50,2	106,3
	Mężczyźni	3 356	7 820	8 495	8 435	49,8	99,3
Ogółem		7 394	14 316	16 500	16 942	x	102,7

Źródło: WUP Szczecin, PUP Szczecin

W 2011 roku nadal najliczniejszą grupę bezrobotnych stanowią kobiety – 8507 osób, ale zaledwie o 0,4% większą od mężczyzn stanowiąc 50,2% ogółu.

Wśród bezrobotnych najliczniejszą grupę stanowią osoby z wykształceniem gimnazjalnym i niższym – 4 979 oraz zasadniczym zawodowym – 3 975. Osoby te stanowią 52,9% ogółu

bezrobotnych w 2011 roku. Osoby z niskimi kwalifikacjami nadal mają największe problemy na rynku pracy.

W dalszym ciągu najliczniejszą grupę stanowią bezrobotni przebywający bez pracy 1-6 miesięcy 46,6%. Wzrosła, w trakcie 2011 roku, liczba osób bezrobotnych pozostających bez zatrudnienia powyżej 24 miesięcy o 120,2%.

Podział bezrobotnych wg grup zawodowych 2010-2011			
Grupy zawodowe	31.12. 2010 r.	31.12. 2011 r.	dynamika %
Rolnictwo, łowiectwo, leśnictwo i rybactwo	107	125	116,8
Górnictwo	5	5	100,0
Przetwórstwo przemysłowe	1789	1809	101,1
Wytwarzanie i zaopatrywanie w energię elektryczną, gaz, wodę	98	107	109,2
Budownictwo	740	785	106,1
Handel hurtowy i detaliczny; naprawa samochodów, motocykli	2096	2331	111,2
Zakwaterowanie i usługi gastronomiczne	341	355	104,1
Transport, gospodarka magazynowa	649	683	105,2
Informacja i komunikacja	112	145	129,5
Działalność finansowa i ubezpieczeniowa	206	232	112,6
Obsługa rynku nieruchomości	155	161	103,9
Działalność profesjonalna naukowa i techniczna	416	449	107,9
Działalność w zakresie usług administrowania i działalność wspierająca	341	684	200,6
Administracja publiczna i obrona narodowa	407	448	110,1

Edukacja	443	456	102,9
Opieka zdrowotna o pomoc społeczna	411	475	115,6
Kultura, rozrywka i rekreacja	137	152	110,9
Pozostała działalność usługowa	2956	2530	85,6
Gospodarstwa domowe	1	3	300,0
Organizacje i zespoły eksterytorialne	1	1	100,0
Działalność niezidentyfikowana	1348	1466	108,8

Źródło: PUP Szczecin

W latach 2008 – 2009 zmalało podejmowanie pracy przez bezrobotnych, będące jedną z przyczyn wyłączeń z ewidencji bezrobotnych w Powiatowym Urzędzie Pracy w Szczecinie. W latach 2010 – 2011 wzrosło – w 2010 roku podjęło pracę 9 594 osób, a w 2011 roku 9 624 osoby.

Jedną z przyczyn negatywnych zmian zachodzących na szczecińskim rynku pracy są zwolnienia grupowe w szczecińskich zakładach pracy. Powiatowy Urząd Pracy jest każdorazowo powiadamiany o fakcie dokonywania zwolnień grupowych w szczecińskich firmach, co z kolei powoduje uruchamianie procedur umożliwiających realizację usług urzędu pracy. Mają one na celu wsparcie osób objętych zwolnieniami grupowymi w nowej dla nich sytuacji oraz pomoc w jak najszybszym powrocie do aktywności zawodowej. Do najważniejszych należą spotkania informacyjne z pracownikami, usługi pośrednictwa pracy i poradnictwa zawodowego realizowane w punktach konsultacyjno-informacyjnych organizowanych na terenie zakładów pracy, rejestracja bezrobotnych czy szkolenia zawodowe. W 2010 roku zwolnienia grupowe zgłosiło 17 firm, w 2011 roku liczba ta wzrosła do 35 firm. Nie wszystkie zgłoszenia zwolnień grupowych przez firmy zostały zrealizowane, niektóre firmy odstąpiły od zwolnień. Udokumentowane zwolnienia grupowe objęły w 2010 roku 508 osób, a w 2011 roku 283 osoby.

Powiatowy Urząd Pracy w Szczecinie realizował i współrealizował w latach 2010-2011 programy i projekty finansowane z różnych środków, m.in.:

- „Program zwiększający aktywność zawodową osób w wieku 45/50 Plus”;
- „Program zwiększający aktywność zawodową osób w wieku do 30 lat”;
- „Program związany z rozwojem małej i średniej przedsiębiorczości”;
- Program i działania na rzecz bezrobotnych, zwolnionych z pracy z przyczyn nie dotyczących pracowników, związanych z trudnościami gospodarczymi lub niewypłacalnością pracodawcy w warunkach kryzysu finansowego;
- „Szansa na pracę”;
- „Szansa na lepsze jutro”;
- Program aktywizacji zawodowej bezrobotnych zwolnionych z pracy z przyczyn nie dotyczących pracowników oraz pracowników objętych zwolnieniami monitorowanymi, w tym w ramach programów współfinansowanych z wkładu finansowego Europejskiego Funduszu Dostosowania do Globalizacji (EFG).
PUP w Szczecinie uczestniczył w projektach partnerskich, m.in.:
- „Piramida kompetencji”;
- „Zielona Linia – Centrum Informacyjno – Konsultacyjne Służb Zatrudnienia”;
- „Aktywna integracja w Szczecinie”;
- „Odpracuj dług”;
- „Alimenty uregulowane, obiekty sportowe posprzątane”;
- Akademia Badań Lokalnego Rynku Pracy.

Działania pośrednictwa pracy	2010 r.	2011 r.
Liczba osób przyjętych do pracy za skierowaniem PUP	1 793	1 172
Łączna liczba wolnych miejsc pracy, jakie wpłynęły do PUP	3 633	5 828
Giełdy pracy zorganizowane na terenie PUP - liczba osób uczestniczących w giełdach pracy	11	13
Liczba wydanych informacji o możliwości zabezpieczenia potrzeb kadrowych podmiotu powierzającego wykonywanie pracy cudzoziemcowi w oparciu o rejestr bezrobotnych i poszukujących pracy	124	95
Liczba zarejestrowanych oświadczeń o zamiarze powierzenia pracy cudzoziemcowi – obywatelowi Białorusi, Rosji lub Ukrainy	986	1 870

Źródło: PUP Szczecin

Pośrednictwo pracy działające w Powiatowym Urzędzie Pracy w Szczecinie prowadzone jest zgodnie z zasadami dostępności usług, dobrowolności, równości i jawności oraz zapisami zawartymi w Rozporządzeniu Ministra Pracy i Polityki Społecznej z dnia 2 marca 2007 r. w sprawie standardów usług rynku pracy i Rozporządzeniu Ministra Pracy i Polityki Społecznej z dnia 2 marca 2007 r. w sprawie szczegółowych warunków prowadzenia przez publiczne służby zatrudnienia usług rynku pracy. Wszystkie oferty zgłaszane do urzędu są niezwłocznie rejestrowane w komputerowej bazie danych i zamieszczane w gablotach informacyjnych znajdujących się na terenie urzędu pracy a także na

stronie internetowej urzędu i stronie ministra właściwego ds. pracy.

Oferty pracy zachowują swoją aktualność do czasu ustalonego z pracodawcą lub do chwili ich realizacji, czyli podjęcia pracy przez osobę skierowaną przez urząd, bądź wycofania przez pracodawcę. Usługi pośrednictwa pracy są poprzedzone szeregiem działań zmierzających do realizacji ofert pracy. Pośrednictwo pracy prowadzone jest przez urząd w formie indywidualnych kontaktów pośrednika pracy z bezrobotnym lub poszukującym pracy, targów pracy i giełdy pracy. Urząd pracy korzysta też z usług międzynarodowej sieci pośrednictwa pracy EURES.

Środki przeznaczone przez Powiatowy Urząd Pracy w Szczecinie na Aktywne Formy Przeciwdziałania Bezrobociu (w tys. zł)		
Formy	2010 r.	2011 r.
Szkolenia	3 027 075,17	1 310 766,76
Prace interwencyjne	614 225,44	400 930,90
Roboty publiczne	5 761 956,07	2 878 830,40
Stypendia za staż	6 717 162,06	3 630 511,37
Stypendia za przygotowanie zawodowe	-	-
Stypendia za okres nauki	47 145,60	66 544,80
Prace społecznie użyteczne	98 785,20	134 398,38
Środki na podjęcie działalności gospodarczej	8 818 719,30	2 697 612,11
Refundacja wyposażenia i doposażenia stanowiska pracy	2 641 561,63	717 181,61
Refundacja opieki nad dzieckiem	57 446,73	42 687,53
Badania lekarskie pod oferty pracy	3 323,00	4 088,00
Koszty przejazdu do miejsca pracy	842,98	-
Razem	27 788 243,18	11 178 621,01

Źródło: PUP Szczecin

Wydatki na aktywne formy przeciwdziałania bezrobociu pochodzą z Funduszu Pracy i Europejskiego Funduszu Społecznego. Ilość

środków przeznaczonych na aktywne formy przeciwdziałania bezrobociu zmalała o 59,8% w stosunku do 2010 roku. Jest to wynikiem

zmniejszenia środków przez Ministerstwo Pracy i Polityki Społecznej. Przekłada się to jednoznacznie na ilość osób bezrobotnych oraz przedsiębiorców, którzy skorzystali z obydwu funduszy w celu znalezienia miejsca pracy lub jego utworzenia.

Podstawowymi instytucjami, wykonującymi swoje ustawowe zadania z zakresu rynku pracy i walki z bezrobociem są Powiatowy Urząd Pracy w Szczecinie i Wojewódzki Urząd Pracy w Szczecinie, przy którym funkcjonuje Centrum Informacji i Planowania Kariery Zawodowej, którego głównym zadaniem jest pomoc w planowaniu kariery zawodowej polegająca na informacji i poradnictwie zawodowym oraz otwartym pośrednictwie pracy.

Wiele działań jest prowadzonych w ramach odrębnych projektów realizowanych przez organizacje pozarządowe – fundacje lub stowarzyszenia w ramach programów obejmujących cały region. Organizacją pozarządową ściśle związaną od lat ze szczecińskimi inicjatywami związanymi z walką z bezrobociem jest Zachodniopomorskie Stowarzyszenie Rozwoju Gospodarczego – Szczecińskie Centrum Przedsiębiorczości. Stowarzyszenie jest jedną z najstarszych organizacji pozarządowych w Polsce – funkcjonuje od 1996 roku, lecz powstało ono jako skutek rozszerzenia działalności istniejącego od 1991 roku Inkubatora Przedsiębiorczości. W inkubatorze tym rozpoczęło swoją działalność wiele znanych i cenionych obecnie na rynku szczecińskich firm. ZSRG-SCP jest instytucją promującą i wspierającą szeroko pojętą przedsiębiorczość. W ramach stowarzyszenia funkcjonują:

- Inkubator Przedsiębiorczości, mający na celu wspieranie młodych bądź rozpoczynających swoją działalność firm na rynku,
- Enterprise Europe Network punkt sieci finansowanych przez Komisję Europejską,
- Ośrodek Szkoleniowy prowadzący kursy, szkolenia, seminaria i konferencje,
- Studencki Klub Przedsiębiorcy propagujący wśród studentów i absolwentów idee przedsiębiorczości,
- Centrum Integracji Społecznej pomoc dla osób bezrobotnych pozostających bez pracy zagrożonych wykluczeniem społecznym.

Stowarzyszenie jest jedną z tych organizacji, które propagują ideę przedsiębiorczości i umożliwiają, przede wszystkim młodym ludziom, odnaleźć swoje miejsce na rynku poprzez własną działalność gospodarczą. W ciągu ostatnich lat pojawiło się więcej, takich organizacji, działalność tego typu prowadzą też stowarzyszenia i fundacje od wielu lat prowadzące swoją działalność wśród przedsiębiorców, np. Federacja Stowarzyszeń Naukowo – Technicznych NOT, Polska Fundacja Przedsiębiorczości.

Szczególną grupą, którą objęły swoją działalnością instytucje i organizacje pozarządowe są studenci i absolwenci szczecińskich wyższych uczelni. Przy szczecińskich wyższych uczelniach funkcjonują Biura Karier i Akademickie Inkubatory Przedsiębiorczości. Działają też organizacje pozarządowe – Polska Fundacja Społeczeństwa Przedsiębiorczego, będąca organizatorem Targów Pracy i Światowego Tygodnia Przedsiębiorczości. Są one skierowane do młodych osób poszukujących pracy i zamierzających rozpocząć działalność na własny rachunek. Dużą rolę w tej działalności odgrywa pomoc dla młodych innowacyjnych firm oraz osób mających pomysły na innowacyjne przedsięwzięcie.

Takim przedsięwzięciem jest organizowany corocznie Global Startup Challenge dla młodych zespołów z e-biznesowymi projektami. Na gruncie projektów związanych z e-biznesem i szeroko pojętą działalnością informatyczną działa młoda Fundacja rozwoju Branży Internetowej Netcamp, której głównymi odbiorcami są studenci i absolwenci szczecińskich uczelni. Przy Zachodniopomorskim Uniwersytecie Technologicznym funkcjonuje Regionalne Centrum Innowacji i Transferu Technologii wspierające innowacyjne firmy wprowadzające efekty badań naukowych na rynek. Od 2000 roku funkcjonuje w mieście Szczeciński Park Naukowo-Technologiczny sp. z o.o., działający na rzecz tworzenia lokalnego i regionalnego środowiska innowacyjnego. Jego działalność przyczynia się do tworzenia miejsc pracy i rozwoju gospodarczego w oparciu o relacje naukowo – gospodarcze. Od 2007 roku park rozpoczął realizację inwestycji Technopark Pomerania przy ul. Niemierzyńskiej. Zakończony został pierwszy etap tej inwestycji i trwa następny, którego zakończenie planowane jest w 2013 roku. Powstaje tam centrum komputerowe, centrum innowacji oraz centrum inkubacji biznesu. Będzie to miejsce rozpoczynania działalności gospodarczej przez nowo powstające lub działające już na rynku małe podmioty gospodarcze w obszarze wysokich technologii. Znajdą się tam inkubator dla klastrów, lokalizacja dla firm spin-off i start-up, inkubator dla studentów i absolwentów, ośrodek dla doktorantów oraz laboratoria specjalistyczne. Takie działania stwarzają możliwość znalezienia drogi kariery uzdolnionym absolwentom szczecińskich wyższych uczelni i młodym pracownikom naukowym.

5. ZAPLECZE GOSPODARCZE

5.1. NAJWIĘKSI PRACODAWCY NA RYNKU PRACY SZCZECINA

Według stanu na koniec 2010 roku w systemie Regon zarejestrowanych w Szczecinie było

70 podmiotów dużych, zatrudniających 250 i więcej pracowników (w tym 11 zatrudniających powyżej 1000 pracowników), 407 zakładów zatrudniających od 50 do 249 pracowników, 1 998 zatrudniających od 10 do 49 pracowników i 63 286 zakładów małych. Ogółem funkcjonowało w Szczecinie 65 761 zakładów pracy. Na koniec trzeciego kwartału 2011 roku liczba podmiotów gospodarczych (65 326) w stosunku do stanu na koniec roku 2010 zmniejszyła się o 435, tj. o 0,5%. Zmniejszyła się liczba przedsiębiorstw państwowych o 2 podmioty (z 5 w 2010 r.), osób fizycznych prowadzących działalność gospodarczą o 729 jednostek (IX 2011 r. – 47 151) i spółek cywilnych z 5 267 do 5 254. Wzrosła natomiast liczba spółek handlowych do 6 936 jednostek (wzrost o 3,1%), w tym spółek handlowych z udziałem kapitału zagranicznego o 1,9%, osiągając poziom 1 997.

Wśród zakładów dużych znajdują się szpitale i zakłady opieki zdrowotnej, uczelnie, Urząd Miasta Szczecin, Zachodniopomorski Urząd Wojewódzki, Urząd Marszałkowski, Urząd Morski, Urząd Statystyczny, Izba Celna, Urzędy Skarbowe i Izba Skarbowa, sądy, prokuratura, służby mundurowe (policja, straż pożarna, straż graniczna, areszt śledczy, jednostki wojskowe), ZWiK, przedsiębiorstwa komunikacyjne.

Poza wymienionymi wyżej, znaczącymi pracodawcami z siedzibą poza Szczecinem są działające w branży „pośrednictwo finansowe” oddziały banków i firm ubezpieczeniowych oraz Telekomunikacja Polska i Poczta Polska z branży „transport i gospodarka magazynowa”, „informacja i komunikacja”. Duży rynek pracy to również hotele, restauracje, hiper- i supermarkety oraz inne zakłady pracy.

Wśród dużych zakładów – największych pracodawców, oprócz wymienionych wcześniej, dominują zakłady gospodarki morskiej, które mają niemały wpływ na gospodarkę miasta (przemysł stoczniowy, żegluga morska, usługi portowe), ale też przedsiębiorstwa z branży spożywczej, handlu czy wysokich technologii.

Według stanu na 31.12.2010 r. funkcjonowały w Szczecinie 1 143 (2008 roku 1 057) podmioty gospodarki morskiej¹, z czego 1 121 (2008 r.: 1 040) to podmioty sektora prywatnego. Zatrudnienie w gospodarce morskiej wynosiło 11 477 (2008 r.: 14 604) osób.

Podmioty gospodarki morskiej z siedzibą w Szczecinie stanowiły 10,5% (2008 r.: 9,7%) wszystkich podmiotów działających w Polsce, z czego morski i przybrzeżny transport wodny skupiał 11,4% ogółu podmiotów krajowej gospodarki morskiej, a produkcja i naprawa

statków i łodzi 14,3%. Zatrudnienie natomiast stanowiło 14,5% (2008 r.: 24,6%) pracujących w gospodarce morskiej w kraju. Dominował tu morski w przybrzeżny transport wodny – 22,7% (w 2008 roku: produkcja i naprawa statków i łodzi) oraz przeładunek, magazynowanie i przechowywanie towarów w portach morskich (19,8% ogółu zatrudnionych w gospodarce morskiej w kraju).

Podmioty gospodarki morskiej Szczecina stanowiły 41,0% (2008 r.: 37,2%) wszystkich podmiotów tej branży w województwie, z czego 87,8% to podmioty reprezentujące działalność morskich agencji transportowych, 67,8% podmioty przeładunku, magazynowania i przechowywania towarów w portach morskich, a 59,8% podmioty produkcji i naprawy statków i łodzi. W Szczecinie zatrudnionych jest 60,8% (2008 r.: 67,6 %) pracowników gospodarki morskiej województwa, w tym najwięcej w morskich agencjach transportowych (96,6% wielkości wojewódzkiej). Podmioty produkcji i naprawy statków i łodzi stanowiły 74,1% wielkości wojewódzkiej, morski i przybrzeżny transport wodny – 71,7% a podmioty przeładunku, magazynowania i przechowywania towarów w portach morskich – 71,4%.

Wykazywany przez oficjalne statystyki około sześćdziesięciopięcioprocentowy spadek zatrudnienia w gospodarce morskiej od roku 1995 wynika przede wszystkim z niedoskonałości tych statystyk, nie uwzględniających wielu usług sektora morskiego wyprowadzonych poza jego struktury oraz nie uwzględnienia wśród osób pracujących załóg dwóch szczecińskich armatorów zatrudnionych na jednostkach zarejestrowanych w krajach tzw. „tanich bander”. Z drugiej zaś strony z roku na rok odnotowuje się wzrost wydajności pracy i poprawę organizacji pracy, skutkujące ograniczeniem zatrudnienia. Nakłady inwestycyjne podmiotów gospodarki morskiej w Szczecinie² wyniosły w 2010 roku 276 394 tys. zł (2008 r.: 189 739 tys. zł), co stanowiło 10,5% wartości nakładów inwestycyjnych wszystkich podmiotów gospodarczych w mieście (2008 r.: 9,4%). Ich udział w nakładach inwestycyjnych podmiotów gospodarki morskiej województwa zachodniopomorskiego to 78,9% i 21,2% nakładów krajowych. 19,8% nakładów zrealizowały przedsiębiorstwa, których przedmiotem działalności jest przeładunek, magazynowanie i przechowywanie towarów w portach morskich.

Porty w Szczecinie i w Świnoujściu tworzą jeden z największych w regionie Morza Bałtyckiego zespół portowy, który jest zapleczem gospodarki morskiej dla obszaru zachodniej i południowo-zachodniej Polski. Funkcje

¹ bez podmiotów znajdujących się w stanie likwidacji, upadłości, z zawieszoną lub zakończoną działalnością, które nie prowadziły działalności eksploatacyjnej i bez jednostek lokalnych

² W ogólnej wartości wydatków inwestycyjnych podmiotów gospodarki morskiej nie ujęto w oficjalnej statystyce zakupu przez PZM pierwszych z 38 nowych jednostek zamówionych w stoczniach chińskich i japońskich.

administracyjne dla obu portów pełni Zarząd Morskich Portów Szczecin i Świnoujście. Jego zadaniem jest utrzymanie i rozwijanie infrastruktury portowej, a także pozyskiwanie nowych terenów na potrzeby rozwojowe. Funkcje eksploatacyjne przejęły niezależne spółki eksploatacyjne: Bulk Cargo – Port Szczecin Sp. z o.o., DB Port Szczecin Sp. z o.o., Przedsiębiorstwo Usług Portowych Elewator Ewa Sp. z o.o., Fast Terminals Sp. z o.o., Port Handlowy Świnoujście Sp. z o.o., Terminal Promowy Świnoujście Sp. z o.o., Andreas Sp. z o.o., Baltchem SA Zakłady Chemiczne w Szczecinie, Euro-Terminal Co.Ltd., Fosfan SA, Krono-Chem Sp. z o.o., Polski Koncern Naftowy ORLEN SA, Skolwin Paper International Sp. z o.o., Szczecińskie Zakłady Zbożowo-Młynarskie PZZ SA, Port Handlowy Świnoujście Sp. z o.o., Terminal Promowy Świnoujście Sp. z o.o.

Oba porty są portami uniwersalnymi, przystosowanymi do obsługi zarówno ładunków masowych, jak i drobnicowych, w tym kontenerów. Port szczeciński przystosowany jest do obsługi zboża, węgla, rudy, produktów naftowych i innych ładunków masowych oraz drobnicy konwencjonalnej i skonteneryzowanej. Na terenie portu szczecińskiego znajduje się Wolny Obszar Celný oraz dwie chłodnie przeznaczone do składowania towarów głęboko mrożonych.

Port dysponuje nabrzeżami o długości 18 337 metrów, z czego 14 004 m nadaje się do eksploatacji. Z ogólnej długości, 11 719 m to nabrzeża przeładunkowe, w tym 11 336 m nadające się do eksploatacji.

W 2010 roku działało w Szczecinie 61 podmiotów zajmujących się przeładunkiem, magazynowaniem i przechowywaniem towarów w portach morskich, które zatrudniały 1 304 osób. Przeładowały one ogółem 7 969,2 tys. ton ładunków, tj. o 14,0% więcej niż w roku poprzednim. Z ogólnej wielkości na międzynarodowy obrót przypadało 7 788,2 tys. ton ładunków.

Zgodnie z informacją Urzędu Statystycznego w Szczecinie, wyniki wstępne wykazują, że w 2011 roku obroty ładunkowe w porcie szczecińskim wzrosły o 1,2%. Wzrosły obroty ładunkowe w zakresie ładunków masowych ciekłych, kontenerów i pozostałych ładunków drobnicowych.

W obrotach ładunkowych w 2010 roku dominowały ładunki suche niezjednostkowane – 5 049,7 tys. ton, węgiel i koks – 2 010,4 tys. ton, pozostałe ładunki drobnicowe (w tym kontenery) – 1 595,5 tys. ton, inne suche ładunki masowe – 1 382,9 tys. ton i produkty rolnicze (np. zboże, soja, tapioka) – 1 278,6 tys. ton. Wyższe obroty ładunkowe wystąpiły w 2010 roku w Gdańsku (26 421,2 tys. ton), Gdyni (12 346,1 tys. ton) i Świnoujściu (10 682,7 tys. ton).

Zarząd Morskich Portów Szczecin i Świnoujście S.A. prowadzi intensywny proces modernizacji istniejącej infrastruktury portowej oraz budowę nowych terminali. Opracowany wieloletni program inwestycyjny do roku 2015 obejmuje zarówno budowę nowych nabrzeży jak i modernizację istniejącej infrastruktury portowej, a także modernizację infrastruktury drogowej oraz odtworzenie infrastruktury kolejowej. Główne inwestycje realizowane przy wykorzystaniu środków Programu Operacyjnego Infrastruktura i Środowisko to: budowa stanowiska statkowego do przeładunku LNG w porcie zewnętrznym w Świnoujściu, rozbudowa infrastruktury portowej w południowej części portu w Świnoujściu, przebudowa infrastruktury portowej w północnej części płw. Ewa w porcie w Szczecinie, przebudowa infrastruktury drogowej i kolejowej w portach w Szczecinie i Świnoujściu.

W porcie szczecińskim przeładowano w 2010 roku 1 249,9 tys. ton ładunków tranzytowych (dla porównania: w Gdańsku 12 230,3 tys. ton, w Świnoujściu 2 002,8 tys. ton), z czego najwięcej było wyrobów z żelaza i stali (41,1%), węgla i koksu (15,2%) oraz rud i złomu (14,6%). Najwięcej ładunków dotyczyło relacji z portami europejskimi (86,8%), zwłaszcza z krajami Unii Europejskiej (73,7%): Niemcy (16,1%), Holandia (8,6%), Dania (8,6%), Szwecja (8,0%), Hiszpania (7,5%) i Finlandia (6,5%).

Niewielki jest udział ładunków skonteneryzowanych w grupie ładunków drobnicowych. Przyczyną takiego niskiego udziału ładunków intermodalnych jest brak szybkich połączeń kolejowo-drogowych portu z jego naturalnym zapleczem. W obsłudze portu największe znaczenie ma transport kolejowy (46%) oraz drogowy (43%). Udział transportu wodnego śródlądowego wynosi ok. 11%, jednak wartość ta jest zbyt mała w stosunku do potencjalnych możliwości, jakie stwarza Odrzańska Droga Wodna.

Do portu szczecińskiego w 2010 roku wpłynęło 3 185 statków (dynamika 114,8%), w tym 1 871 z ładunkiem (16,2% wielkości krajowej). Z ogólnej liczby, 1 213 to drobnicowce, 780 – masowce, 429 – zbiornikowce, 344 – statki pasażerskie, 215 – kontenerowce, 110 – wycieczkowce, 44 – barki do ładunków suchych, 20 – statki specjalistyczne. Najwięcej było statków polskich (18,6%), a wśród obcych bander: Antigua i Barbuda (14,9%), Holandia (9,6%), Norwegia (4,9%) i Cypr (4,9%).

Transport morski w Szczecinie reprezentowany jest przez trzech dużych armatorów: Grupa Polskiej Żegluga Morskiej w Szczecinie (PP Polska Żegluga Morska, Żegluga Polska SA, Unity Line Sp. z o.o.), Euroafrica Linie Żeglugowe Sp. z o.o., Unibaltic Sp. z o.o.

Polska Żegluga Morska to jeden z największych w Europie przewoźników suchych ładunków masowych, którego udział w globalnym rynku przewozowym tego sektora wynosi ok. 1%. Jest również liderem w światowym transporcie siarki płynnej drogą morską. PŻM posiada 76 statków o łącznej nośności ponad 2,5 mln ton, w tym masowce (69), siarkowce (3) oraz promy (4). Zajmuje się przewozem ładunków masowych, w tym fosforytów (m.in. dla zakładów chemicznych w Policach oraz firmy Ciech), węgla, zboża, koksu, stali, mineralów. Przedsiębiorstwo przewozi ładunki głównie pomiędzy portami obu Ameryk i Europy. Firma zatrudnia ok. 3 tys. osób; ponad 2,3 tys. pracuje na morzu. PŻM przewozi rocznie ok. 21 mln ton ładunków.

W latach 2010 - 2011 w ramach realizowanego programu odnowy taboru flota PŻM powiększyła się o 12 jednostek: 4 największe w polskiej flocie masowce (80 tys. ton): m/s "Giewont" i m/s "Jawor", m/s "Ornak", m/s „Rysy”, 4 jeziorowce o nośności 30 tys. ton: m/s "Miedwie”, m/s "Resko" i m/s "Drawsko" m/s „Wicko”, 4 mniejsze masowce: m/s "Regalica", m/s „Wadowice II”, m/s „Juno”, m/s „Lubie”. Dzięki temu średni wiek floty PŻM obniżył się o 2 lata - z 16 do 14 lat, przy średniej światowej wieku statków ok. 19 lat.

Unity Line Sp. z o.o. jest polskim operatorem promowym działającym na rynku bałtyckich przewozów promowych. Obsługuje całość przewozów kolejowych między Polską a Szwecją oraz większą część rynku transportu samochodów ciężarowych. Obok 4 promów należących do PŻM Unity Line zarządza trzema promami armatora Euroafrica. Regularne połączenia realizowane są na dwóch liniach: Świnoujście–Ystad (Ronne) i Świnoujście–Trelleborg.

Euroafrica Shipping Lines Cyprus Limited od połowy 2010 roku jest częścią holdingu ESL Hass Holding Ltd. zarejestrowanego na Cyprze i tradycyjnie obsługuje regularne linie między portami bałtyckim a Wielką Brytanią i Afryką Zachodnią. Flota armatora liczy 14 jednostek (drobnicowce, rurowce, promy), w tym 9 własnych. Jej struktura pozwala na obsługę różnych ładunków drobnicowych: konwencjonalnych, kontenerów, samochodów ciężarowych, zestawów drogowych, wagonów kolejowych.

Unibaltic Sp. z o.o. to najmłodszy z zachodniopomorskich armatorów (działa od 2003 r.). Głównym profilem działalności firmy jest transport morski produktów ciekłych między różnymi portami Morza Bałtyckiego i Północnego. Spółka zajmuje się również obsługą agencyjną statków w portach i stocznjach polskich, spedycją morską i szeroko pojętym zaopatrzeniem jednostek pływających. Flota Unibaltic składała się z ośmiu jednostek o łącznej nośności 42 tys. DWT.

Morska flota transportowa armatorów szczecińskich liczyła w 2010 roku 94 statki (wzrost o 3 w stosunku do 2009 roku) o nośności 2 639 DWT (tys. ton). Wśród nich było 80 statków do przewozu ładunków stałych (w tym 68 masowców), 7 zbiornikowców i 7 promów.

W 2010 roku statki należące do szczecińskich armatorów przewiozły 6 115 tys. ton ładunków (2009 r. – 6 643 tys. ton), w tym: 391 tys. ton żeglugą dalekiego zasięgu, 5 725 tys. ton żeglugą bliskiego zasięgu, z czego 4 648 ton w rejonie Morza Bałtyckiego. 77,0% przewozów odbyła się w relacji z portami polskimi.

Do niedawna Szczecin był znaczącym ośrodkiem przemysłu okrętowego w Polsce. Po upadku w 2009 r. Stoczni Szczecińskiej Nowa Sp. z o.o., jedynym dużym zakładem na rynku szczecińskim jest należąca do MS TFI (fundusz inwestycyjny, którego właścicielem jest Agencja Rozwoju Przemysłu) **Szczecińska Stocznia Remontowa „GRYFIA” SA**, która zajmuje się remontami, przebudową oraz budową nowych statków. Jej portfel zamówień, wbrew sytuacji kryzysowej na rynku żeglugowym, początkowo nie zmalał, gdyż wielu armatorów, wykorzystując czas dekonunktury, w oczekiwaniu na kontrakty przewozowe poddały swoje statki remontom. Jednak już w 2010 roku niekorzystna sytuacja ekonomiczna na rynku stoczniowym dotknęła również Gryfię. Spadła liczba wyremontowanych jednostek, a wynik finansowy był ujemny – ok. 20 mln zł (2009 r. – 4,5 mln zysku). Powstał plan naprawczy zakładający zmianę struktury zarządzania, odzyskanie starych i pozyskanie nowych kontrahentów, zwolnienie 1/3 załogi, obniżkę funduszu plac o 30%, wprowadzenie inwestorów na 30 ha niewykorzystywanych terenów, gdzie powstać ma Gryfia Biznes Park, który zapewniłby zatrudnienie zwolnionym pracownikom. W 2011 roku SSR Gryfia zakończyła budowę statku „Port Gdynia” przejętego przez Agencję Rozwoju Przemysłu - ostatniego kontenerowca zwodowanego w Stoczni Szczecińskiej Nowa. Armatorem jednostki będzie Pol-Euro Linie Żeglugowe - firma powstała na gruzach Polskich Linii Oceanicznych. SSR Gryfia realizowała również remonty i przebudowy jednostek wszelkich typów.

Inne liczące się w regionie szczecińskie firmy związane z przemysłem stoczniowym to: Grupa Stoczni „Odra” Sp. z o.o. (stocznia rzeczna budująca statki żeglugi śródlądowej), Navicon Sp. z o.o. (świadczy usługi techniczne i produkcyjne dla przemysłu, w tym również dla stoczni i armatorów), Zakład Usług Remontowych Perfekt Service Sp. z o.o. (realizuje remonty statków), Polship Sp. z o.o. (zajmuje się remontami i techniczną obsługą statków), Pomerania Service Sp. z o.o. (nastawiona na remonty, przebudowę i budowę statków). Ponadto na terenie miasta

Szczecina działają firmy zajmujące się remontami statków, produkcją sekcji stoczniowych, produkcją wyposażenia, projektowaniem i wykonawstwem stoczniowych (i nie tylko) konstrukcji stalowych, budową i remontami jachtów. Większość tych firm funkcjonuje od wielu lat na rynku i pomimo kryzysu zachowała płynność finansową bez pomocy z zewnątrz.

Majątek **Stoczni Szczecińskiej Nowa** jeszcze w 2009 roku (nakaz Komisji Europejskiej) został podzielony i wystawiony na sprzedaż. Po kilku nieudanych próbach, w listopadzie 2010 r. najważniejsze nieruchomości stoczni przejęło Towarzystwo Finansowe Silesia,³ spółka należąca do Skarbu Państwa. W marcu 2011 r. TFS przejęło zarządzanie nabytym terenem i zaczęło podpisywać umowy z dzierżawcami, co zahamowało proces generowania strat na tych terenach. Obecnie działalność gospodarczą na byłym majątku SSN prowadzi m.in. bydgoska spółka Makrum i międzynarodowa spółka Teleskop z Kostrzyna.

Trudna sytuacja gospodarcza i społeczna po upadku największego szczecińskiego zakładu pracy była motorem stworzenia przez Prezydenta Miasta Szczecin Programu dla Szczecina stanowiącego pakiet działań wspierających miasto i przeciwdziałających skutkom zaprzestania działalności przez SSN. Generalne założenia programu objęły: utworzenie specjalnej strefy ekonomicznej, pomoc w tworzeniu infrastruktury niezbędnej do rozwoju gospodarczego Szczecina, stworzenie osłon socjalnych dla najbardziej potrzebujących stoczniowców. Porozumienie Programowe dla Szczecina na okres obecnej kadencji podpisali radni RM Szczecin. Poparli go również zachodniopomorscy parlamentarzyści. Wspólne działania władz miejskich (Prezydent Miasta) i wojewódzkich (Marszałek Województwa, Wojewoda Zachodniopomorski) zaowocowały rozszerzeniem Specjalnej Strefy Ekonomicznej Euro-Park Mielec⁴ o 73 ha terenów w Szczecinie: Trzebusz, Dunikowo, Struga, Lubczyńska-Kniewska z przeznaczeniem pod zabudowę przemysłową. Miasto od razu przystąpiło do realizacji zadań wynikających z Programu dla Aglomeracji, m.in. podjęto działania w zakresie uzbrojenia terenów w Dunikowie i Trzebuszu.

Znaczącymi na szczecińskim rynku pracy są również:

Mühlhan Sp. z o.o. – firma utworzona w Szczecinie w 1989 r. jako jedna z firm należących do niemieckiego holdingu Mühlhan z siedzibą w Hamburgu. Zajmuje się budową konstrukcji stalowych dla różnych gałęzi przemysłu, głównie dla okrętownictwa i budownictwa przemysłowego. Wykonuje też

usługi spawalnicze, monterskie, ślusarskie izolacyjne i malarskie.

Dużym pracodawcą branży spożywczej na rynku szczecińskim jest firma **Morpol S.A.**, której przedmiotem działalności jest konserwowanie, zamrażanie, suszenie, wędzenie, solenie, puszkowanie owoców morza oraz ich sprzedaż hurtowa.

Drobimex Spółka z o.o. to jedno z największych przedsiębiorstw drobiarskich. Firma od ponad 55 lat zajmuje się produkcją kurcząt, a od ponad 35 lat rozwija produkcję wyrobów drobiowych Drobimex posiada dwa zakłady produkcyjne oraz rozwija własne zaplecze surowcowe. W Szczecinie zlokalizowana jest nowoczesna ubojnia kurcząt o wydajności 120 tysięcy sztuk na dobę. W zakładzie tym poza ubojem, prowadzi się rozbiór tuszek, konfekcjonowanie świeżego i mrożonego mięsa oraz produkcję mrożonych wyrobów "convenience". W położonym 25 km na północ od Szczecina, Goleniowie, zlokalizowany jest drugi zakład, który zajmuje się produkcją przetworów i wędlin z mięsa kurcząt. Gwarancją najwyższej jakości jest prawo oznaczania produktów znakami Q oraz Polska Dobra Żywność. Firma spełnia europejskie standardy produkcji i posiada pozwolenie sprzedaży wyrobów na rynku państw Unii Europejskiej.

Do grona Klientów należą krajowe i zagraniczne sieci handlowe m.in. Makro i Real (Metro Group), Selgros, Tesco, Carrefour, Achuan, Piotr i Paweł, Kaufland, Netto, Lidl i Aldi. Od kilku lat zaopatruje restauracje KFC w Polsce oraz w innych krajach UE. Ponadto jest wieloletnim dostawcą do firmy Nitricia - oddziału concernu Danone Baby Nutrition - producenta żywności dla niemowląt i dzieci. Sprzedaż eksportowa wynosi prawie 30% produkcji firmy i trafia głównie na rynek Unii Europejskiej.

Cefarm – Szczecin – Przedsiębiorstwo Zaopatrzenia Farmaceutycznego jest specjalistyczną firmą handlową, której głównym asortymentem są leki, wyroby farmaceutyczne, medyczne, higieniczne i kosmetyczne. CEFARM S.A. specjalizuje się w imporcie zarówno leków rejestrowanych, jak i produktów leczniczych, które nie zostały zarejestrowane w Polsce, a są niezbędne do ratowania życia i zdrowia pacjentów. Sprzedaż hurtowa stanowi około 75% przychodów ze sprzedaży, 25% realizowane jest poprzez sieć własnych aptek i punktów aptecznych. Największym rynkiem zbytu dla Cefarmu-Szczecin jest rynek regionalny obejmujący swym zasięgiem odbiorców z województw: zachodniopomorskiego i lubuskiego, ale biura handlowe działają także w Bydgoszczy, Zielonej Górze i Pile.

W 2010 roku ukończona została budowa nowoczesnego magazynu, który w dużej części

³ W skład nabytego majątku weszły: pochylnia Wulkan, pochylnia Odra, dział prefabrykacji, malarnia.

⁴ Rozporządzenie Rady Ministrów z 27 maja 2010 r. z datą obowiązywania od 14 lipca 2010 roku

jest zautomatyzowany przy ul. Pomorskiej w Szczecinie.

W pierwszej połowie 2010 roku otwarte zostało w Szczecinie Europejskie Centrum Usług Finansowo - Księgowych firmy Coloplast A/S pod nazwą **Coloplast Shared Services Sp. z o.o.**, której zadaniem jest świadczenie usług księgowych dla spółek grupy m.in.: z Niemiec, Austrii, Szwajcarii, Danii, Holandii, Belgii i Polski. Coloplast jest światowym dostawcą produktów oraz usług medycznych. Specjalizuje się w opiece stomijnej, urologicznej, a także produkcji opatrunków specjalistycznych i leczeniem ran na skórze. Produkcja odbywa się w Danii, na Węgrzech, w USA, Chinach i Francji, a sprzedaż ma zasięg ogólnosiwiatowy. Firma dostarcza produkty do szpitali, a także do hurtowni i firm detalicznych.

ENEA Operator Sp. z o.o. (Spółka zależna ENEA SA) jest jedną z czterech skonsolidowanych grup energetycznych, powstałych w 2006 roku w związku z realizacją rządowego „Programu dla elektroenergetyki”. Wprowadzone zmiany były związane z koniecznością rozdzielania dystrybucji energii od jej sprzedaży. Firma obsługuje ponad 2,2 mln. klientów za pośrednictwem 5 oddziałów. Dostarcza ponad 15 mln MWh energii na obszarze 58 192 km² (20% terytorium kraju). Siedziba firmy mieści się w Poznaniu.

Zakład Dystrybucji Szczecin realizuje zdania w zakresie dystrybucji energii elektrycznej i obsługi klienta na obszarze byłego województwa szczecińskiego. Głównym odbiorcą jest Gmina Szczecin – prawie połowa poboru energii. Podstawowym źródłem energii elektrycznej są elektrownie zawodowe, z których najważniejsze to Elektrociepłownia Szczecin, Elektrownia Dolna Odra i Elektrownia Pomorzany. Do największych odbiorców należą zakłady produkcyjne.

Szczecińska Energetyka Ciepła Spółka z o.o. zajmuje się dystrybucją ciepła systemowego wytwarzanego w źródłach obcych oraz wytwarzaniem i dystrybucją ciepła z własnych źródeł lokalnych do odbiorców ciepła w Szczecinie i lokalnie w Świnoujściu. Struktura dystrybuowanego ciepła w Szczecinie wynosi 82% ze źródeł obcych i 18% ze źródeł własnych. SEC świadczy również usługi eksploatacji obcych kotłowni gazowych oraz węzłów cieplnych.

System Ciepłowniczy Szczecina skupia się w dwóch oddzielnych częściach: prawobrzeżnej (CR Dąbska, CR Sądziezka, CR Gierczak) i lewobrzeżnej (Elektrownia Szczecin, Elektrownia Pomorzany, okresowo CR Benesza). Dodatkowo SEC sp. z o.o. eksploatuje w tej części miasta 4 własne kotłownie lokalne opalane gazem. Głównym zadaniem przyjętym przez firmę jest polityka proekologiczna. Przeprowadza się modernizacje starych kotłowni zastępując je nowymi na paliwo gazowe, redukując tym

samym emisję substancji toksycznych do środowiska.

Szczecińska Energetyka Ciepła Sp. z o.o. po raz kolejny uhonorowana została tytułem GAZELA BIZNESU, który nadawany jest najbardziej dynamicznie rozwijającym się firmom w Polsce.

Zakłady Chemiczne POLICE S.A. zlokalizowane w gminie sąsiadującej bezpośrednio ze Szczecinem to zakład o bardzo dużym znaczeniu dla szczecińskiego rynku pracy. Firma jest liderem branży chemicznej, znanym w kraju i na świecie producentem nawozów, bieli tytanowej oraz chemikaliów, a udziały w rynkach zewnętrznych stawiają firmę w grupie największych polskich eksporterów.

Na dzień 01.01.2012 w ZCh POLICE pracowało 2 446 osób. Ze względu na położenie geograficzne, dostęp do szlaków wodnych oraz komunikacyjnych, a także zaplecze technologiczne i zespół portowy oraz wolne tereny, ZCh Police są idealnym partnerem dla potencjalnych inwestorów. W lipcu 2005 roku spółka zadebiutowała na Warszawskiej Giełdzie Papierów Wartościowych, wzbudzając duże zainteresowanie inwestorów.

Obok dobrze rozwiniętej infrastruktury i położenia, jednym z największych atutów Z.Ch. Police jest zespół portowy, który nie tylko umożliwia realizowanie wysyłek eksportowych drogą morską, lecz także stanowi pole dla przyszłych inwestycji.

Rok 2010 zakończył się zyskiem finansowym w wysokości 25,7 mln (2009 r. – 409 mln straty) mimo zapoczątkowanego w końcu 2008 r. spadku popytu na nawozy i trudności zakładu wywołanych ogólną dekonjunkcją (spadek cen na rynku krajowym, ograniczenie eksportu). W 2011 roku zysk wyniósł 312,6 mln zł. Firma w tym czasie realizowała plan restrukturyzacji polegający na niwelowaniu strat, ograniczaniu kosztów poprzez pozbywanie się zapasów magazynowych (obniżki cen), zbywaniu aktywów, ale również zmniejszenie zatrudnienia w ramach Programu Dobrowolnych Odejść. Na ustabilizowanie sytuacji finansowej zakładu duży wpływ miała również udzielona przez ARP pożyczka w wysokości 150 mln zł oraz kredyt z PKO BP. Realizowany plan restrukturyzacji zakłada, że do końca 2015 r. zostanie zwiększona konkurencyjność polickiej spółki i efektywność wykorzystania majątku, a obniżą się koszty. Część majątku (w tym spółki zależne) ma być sprzedana. Od jesieni 2011 roku ZCh Police są częścią Nawozowej Grupy Tarnów.

Sonion Polska Sp. z o.o. (część duńskiego holdingu Sonion A/S) powstał w Mierzynie pod Szczecinem w 1997 roku. Zakład produkował komponenty elektromechaniczne i elektroakustyczne wykorzystywane m.in. przez największe światowe firmy produkujące aparaty słuchowe i muzyczny sprzęt estradowy. W Mierzynie

utworzono dział projektowania i wytwarzania maszyn do produkcji mikrofilmów, głośników i telecewek do aparatów słuchowych.

Na początku 2009 roku Grupę Sonion kupił amerykański koncern elektroniczny **Technitrol**, który postanowił utrzymać dotychczasową produkcję. Technitrol, to notowana na giełdzie amerykańska firma specjalizująca się w produkcji komponentów elektronicznych. Jest m.in. liderem na światowym rynku anten dla telefonów komórkowych.

Światowe standardy pracy wypracowane w Sonion Polska stały się głównym powodem otwarcia od 2008 r. w Mierzynie austriackiego zakładu produkcji aparatów słuchowych (na zasadzie przejścia części budynków i pracowników Sonionu) – najstarszego i największego na świecie producenta aparatów słuchowych (10% produkcji światowej) – **Oticon** (wchodzący w skład grupy Oticon Denmark). Produkty firmy Oticon są sprzedawane w ponad 100 krajach. Firma zajmuje się projektowaniem, produkcją oraz sprzedażą aparatów słuchowych, urządzeń diagnostycznych oraz interaktywnych urządzeń komunikacyjnych.

W I połowie 2009 roku dział rozwoju technologii mikrofonów MEMS przejął od Technitrol, Inc. **EPCOS** – producent elementów i podzespołów elektronicznych (50% udziału w światowym rynku).

W 2011 roku **Sonion Polska Sp. z o.o.** realizowała budowę nowej hali na Pomorzanych, w której mają powstawać najnowocześniejsze urządzenia medyczne, m.in. testowane dopiero urządzenie do leczenia raka mózgu. Będą tu również produkowane urządzenia do dozowania insuliny i związane z biopsją. Oprócz tego kadra inżynierska będzie przygotowywać całe linie produkcyjne do urządzeń elektroakustycznych, które trafią docelowo do zakładu w Wietnamie. Co roku wprowadzane będzie do produkcji przynajmniej jedno nowoczesne urządzenie. To wiąże się z zatrudnieniem nowych pracowników. Budowa nowego zakładu była konieczna, bo w Mierzynie firma nie mogła już rozwijać produkcji. Wybór padł na Szczecin ze względu na korzystne położenie, współpracę z ZUT, dostęp do kadry inżynierskiej (połowa pracowników Sonion Polska to ludzie z wyższym wykształceniem).

Tieto Poland świadczy usługi tworzenia oprogramowania dla rynku telekomunikacyjnego. Oferuje oprogramowanie zarówno dla elementów sieciowych jak i systemów zarządzania sieciami telekomunikacyjnymi. Głównymi partnerami spółki są Siemens COM i Seabridge.

TietoEnator Polska należy do działu Telecom & Media oferującego usługi R&D, konsulting, projektowanie oraz integrowanie systemów informatycznych w pełną gamę usług dla sektora

telekomunikacji. W czerwcu 2006 roku firma TietoEnator wykupiła większościowe udziały (51%) w szczecińskiej firmie RTS Networks Sp. z o.o. czym weszła na polski rynek, a pół roku później, wykupiony został wrocławski oddział rozwoju oprogramowania. W swoich centrach w Warszawie, Wrocławiu i Szczecinie TietoEnator zatrudnia w sumie około 120 osób (I - 2012 r.).

KK Elektronic Polska Sp. z o.o. powstała w 2003 roku. Jest największym zakładem duńskiego koncernu działającego na rynku energii odnawialnej, produkuje rozdzielnice energetyczne oraz urządzenia sterujące elektrowniami wiatrowymi (np. ustawieniem łopatek wiatraków). Cała produkcja z Dąbia jest wysyłana do centrali firmy na Jutlandię. Stamtąd eksportowane są wraz z turbinami do Ameryki Północnej i Europy. Firma planuje rozszerzenie produkcji. W 2012 roku rozpoczyna nową inwestycję, w wyniku czego firma rozpocznie w przyszłym roku produkcję prototypów urządzeń "Power Units" dla farm wiatrowych (na rynek trafią w 2014 r.). Inwestycja warta 10 mln zł powstaje dzięki współpracy KK-electronic i Siemens Wind Power.

Ramirent S.A. to największy w Polsce dostawca kompleksowych rozwiązań w zakresie wynajmu sprzętu budowlanego oraz rusztowań dla firm budowlanych, wykonawczych, instalacyjnych, zakładów przemysłowych, stoczni, władz lokalnych i krajowych oraz klientów indywidualnych. Firma zatrudnia ok. 500 pracowników.

Grupa Ramirent powstała w Finlandii i jest liderem wśród europejskich firm na rynku w Północnej i Środkowej Europie. W Polsce działa sieć 42 oddziałów firmy. Remirent współuczestniczy w największych projektach budowlanych w Polsce: w inwestycjach infrastruktury drogowej, przy budowie obiektów przemysłowych, handlowych oraz przy innych projektach budowlanych.

Przedsiębiorstwo Budowlane **CIROKO Spółka z o.o.** rozpoczęło swoją działalność w 1990 roku, podejmując się realizacji inwestycji w zakresie budownictwa ogólnego, komunalnego i przemysłowego, w systemie generalnego wykonawstwa lub „pod klucz”. Firma wykonuje konstrukcje żelbetowe i murowe stanów surowych obiektów wraz z okładzinami elewacji z cegły klinkierowej lub silikatowej, a także docieplanie elewacji. Zatrudnia prawie 300 pracowników. Na terenie Szczecina firma zrealizowała budowę i modernizację szeregu budynków mieszkalnych i mieszkalno – usługowych, a także specjalistycznych hal produkcyjnych (Stocznia Remontowa Gryfia, Bosman Browar Szczecin), placów składowych oraz przebudowę układu komunikacji kolejowej i drogowej dla ZPMSiŚ.

Kompleks **PAZIM**, nowoczesny obiekt, usytuowany w centrum miasta jest doskonałym

miejszem do prowadzenia działalności gospodarczej. Spółka zarządzająca kompleksem posiada w swojej ofercie do wynajęcia powierzchnie biurowe, handlowe i bankowe. Swoją siedzibę mają tu m.in.: Polska Żegluga Morska, Unity Line, hotel Radisson, TVN S.A., banki, firmy ubezpieczeniowe, punkt pocztowy, firmy spedytorskie, biura podróży. Na terenie obiektu zapewnione są usługi gastronomiczne, rekreacyjne, parking, dostęp do internetu i inne.

KOMFORT Sp. z o.o. należąca do funduszu Polish Enterprise Fund VI zarządzanego przez Enterprise Investors to największa sieć sklepów specjalistycznych (ok. 130) w Polsce z bogatą ofertą paneli, podłóg drewnianych, wykładzin dywanowych i elastycznych, płytek ceramicznych i dywanów. Sieć sklepów działa na rynku od 1992 roku. Spółka otwiera sieć (ok. 50) sklepów w Czechach i na Słowacji. Pierwszy otwarty został w marcu 2009 r. W połowie 2010 roku siedziba firmy przeniesiona została do Łodzi.

Vobis SA to największa detaliczna specjalistyczna sieć sprzedaży sprzętu cyfrowego w Polsce. Firma oferuje swoim klientom najnowsze produkty i usługi renomowanych światowych marek z dziedziny zaawansowanych technologii informatycznych i telekomunikacyjnych, fachowe doradztwo oraz serwis. Dodatkowo Vobis projektuje, produkuje i sprzedaje sprzęt pod własną marką, głównie komputery stacjonarne i akcesoria. Firma posiada 260 sklepów. Sieć sprzedaży obsługiwana jest przez ponad 500 konsultantów. W centrali firmy w Szczecinie pracuje ok. 130 osób.

Durable – oddział Durable Hunke & Jochheim z siedzibą w Iserlohn w Niemczech – pionier w rozwoju i produkcji artykułów biurowych z tworzywa sztucznego. Grupa ma spółki w Holandii, Belgii, Szwecji, Francji, Austrii, Wielkiej Brytanii i USA, Rosji, w Polsce i we Włoszech. Firma w 2011 roku rozpoczęła budowę nowej hali produkcyjnej. Zatrudnia w oddziale szczecińskim ok. 200 pracowników.

Istotne na szczecińskim rynku pracy są również:

- **SPOŁEM Powszechna Spółdzielnia Spożywców**, zajmująca się handlem artykułami spożywczymi.
- **Heisterkamp Transport sp. z o.o.** Transport międzynarodowy.
- **Energopol Szczecin S.A.** jest wiodącą firmą na polskim rynku budownictwa hydrotechnicznego i największą polską firmą budowlaną na Pomorzu Zachodnim. Spółka wykonuje roboty budowlane na terenie całej Polski a szczególnie w Polsce Północno-Zachodniej. Firma stale rozszerza swój profil działalności, który obejmuje obecnie wykonawstwo: obiektów hydrotechnicznych, fundamentów specjalnych, dróg i mostów,

obiektów gospodarki wodno-ściekowej, dużych obiektów kubaturowych.

- firmy, będące członkami Klastra Chemicznego „Zielona Chemia”, m.in.: B&R Automatyka Przemysłowa Sp. z o.o., Bioenergetyka Zachodniopomorska Sp. z o.o., CSV Szczecin, FOSFAN Spółka Akcyjna, LENDER, Spółdzielczy Ośrodek Technologii Gumi, Texal Sp. z o.o..

5.2. PRZYCHODY Z CAŁOKSZTAŁTU DZIAŁALNOŚCI

Przychody z całokształtu działalności w 2010 roku w dużych i średnich zakładach z siedzibą w Szczecinie osiągnęły poziom 19 957,5 mln zł i były o 1,2% niższe niż w roku poprzednim. Dynamika wśród zakładów publicznych wyniosła 63,9%, a w zakładach prywatnych 102,9%. W strukturze przychodów z całokształtu działalności dominuje sektor prywatny (93,8%). Biorąc zaś pod uwagę strukturę branżową, największy udział ma handel i naprawy (42,3%), przemysł (24,0%), transport i gospodarka magazynowa (9,4%) oraz budownictwo (8,7%).

Przyrost wartości wykazały przedsiębiorstwa sekcji: informacja i komunikacja (126,1%), opieka zdrowotna i pomoc społeczna (118,4%), handel i naprawy (109,4%), działalność związana z obsługą rynku nieruchomości (100,5%), a w przemyśle zakłady działów: produkcja urządzeń elektrycznych (130,8%), dostawa wody, gospodarowanie ściekami i odpadami oraz działalność związana z rekultywacją (129,4%), naprawa, konserwacja i instalowanie maszyn i urządzeń (126,2%), produkcja wyrobów z gumy i tworzyw sztucznych (123,8%), produkcja komputerów, wyrobów elektronicznych i optycznych (114,7%), produkcja wyrobów z pozostałych mineralnych surowców niemetalicznych (112,9%). W pozostałych zakładach wystąpił spadek wartości przychodów z całokształtu działalności.

Wynik finansowy netto zakładów dużych i średnich z siedzibą w Szczecinie na koniec 2010 roku był dodatni: 591,4 mln zł i osiągnął poziom 82,4% stanu z roku poprzedniego, w tym sektor prywatny: 502,0 mln zł (dynamika: 81,5%), sektor publiczny: 89,4 mln zł (dynamika 199,5%). Największy wpływ na wynik finansowy miały placówki handlowe i warsztaty samochodowe (131,0 mln zł), zakłady przemysłowe (105,4 mln zł) oraz budownictwo (103,4 mln zł). We wszystkich tych działach wystąpił jednak spadek wartości wypracowanego wyniku finansowego. Najwyższa dynamika wśród zakładów przemysłowych wystąpiła w firmach zajmujących się: produkcją komputerów, wyrobów elektronicznych i optycznych (174,8%), produkcją wyrobów z gumy

i tworzyw sztucznych (169,3%), dostawą wody, gospodarowaniem ściekami i odpadami oraz działalnością związaną z rekultywacją (167,9%).

Wskaźnik poziomu kosztów w 2010 roku wyniósł 96,3% (sektor prywatny – 96,7%, sektor publiczny – 90,5%), a wskaźnik rentowności

obrotów netto wyniósł 2,5% (sektor prywatny – 2,3%, sektor publiczny – 5,5%), najwyższy wykazały firmy świadczące usługi administrowania – 8,0%, najniższy placówki handlowe i warsztaty samochodowe – 0,8%.

PRZYCHODY Z CAŁOKSZTAŁTU DZIAŁALNOŚCI w jednostkach dużych i średnich w tys. zł

sekcja	2006 r.	2007 r.	2008 r.	2009 r.	2010 r.	IX 2011	
						Ogółem	Sektor prywatny
przemysł	4 794,9	4 713,4	7 317,7	5 255,4	4 786,1	3 255,3	2 936,2
budownictwo	935,8	1 233,7	1 680,9	2 222,4	1 735,6	1 145,0	1 139,9
handel i naprawy	5 667,4	5 841,7	5 875,9	7 721,3	8 444,0	3 310,0	3 301,9
zakwaterowanie i usługi gastronomiczne	41,3	111,9	111,2	139,1	118,1	82,2	32,7
transport, gospodarka magazynowa i łączność (2009r. bez łączności)	1 901,4	1 958,2	2 079,1	1 979,9	1 866,7	973,5	633,9
informacja i komunikacja	x	X	X	428,5	540,5	333,3	323,7
pozostałe usługi niematerialne	1 186,9	1 328,0	1 614,4	1 888,4	1 286,6	666,5	611,4
pozostałe	x	337,9	X	258,4	135,5	58,6	58,6
Ogółem	14 998,5	15 713,8	18 679,2	20 201,4	19 957,5	9 863,6	9 077,4

Na koniec III kwartału 2011 roku w przedsiębiorstwach średnich i dużych przychody z całokształtu działalności (wyniki wstępne, nieobejmujące wszystkich sekcji) osiągnęły poziom 113,8% stanu analogicznego okresu roku ubiegłego, z czego dynamika w poszczególnych sekcjach wynosiła: budownictwo – 158,7%, zakwaterowanie i usługi gastronomiczne – 119,6%, przemysł – 114,5%, administrowanie i działalność wspierająca – 114,4%, transport i gospodarka magazynowa – 108,8%, opieka zdrowotna i pomoc społeczna – 106,9%, handel i naprawy – 104,5%, obsługa rynku nieruchomości – 103,8%.

Wynik finansowy netto za 3 kwartały 2011 roku wyniósł 249,9 mln zł i osiągnął poziom 89,6% stanu z analogicznego okresu roku 2010 (sektor publiczny – 115,0%; sektor prywatny – 85,6%). Wzrost wartości wystąpił w sekcjach: transport i gospodarka magazynowa (108,5%),

zakwaterowanie i usługi gastronomiczne (87 razy), obsługa rynku nieruchomości (153,8%) i usługi administrowania (188,0%).

5.3.PRZYCHODY ZE SPRZEDAŻY TOWARÓW I USŁUG

Przychody ze sprzedaży wyrobów i usług w 2010 roku w dużych i średnich jednostkach gospodarczych Szczecina wzrosły w stosunku do osiągniętych w 2009 r. o 38,5% do poziomu 11 216,2 mln zł. Największy wzrost wartości odnotowano w sekcjach: działalność profesjonalna, naukowa, techniczna (o 90,7%), budownictwo (o 55,1%), przetwórstwo przemysłowe (o 55,0%), handel i naprawy (o 49,2%), informacja i komunikacja (o 20,3%).

PRZYCHODY ZE SPRZEDAŻY WYROBÓW I USŁUG* I WYDAJNOŚĆ PRACY W SEKTORZE PRZEDSIĘBIORSTW				
Sekcje PKD	Wielkość przychodów [mln zł]		Wydajność pracy [tys. zł/1 zatrudnionego]	
	2010 r.	I - IX 2011 r.	2010 r.	I - IX 2011 r.
przetwórstwo przemysłowe	4 028,6	3 302,7	353,2	280,6
dostawa wody, gospodarka ściekami i odpadami	301,7	X	279,4	X
budownictwo	2 363,7	2 274,8	496,2	466,8
handel i naprawy	551,6	378,6	67,7	44,9
transport i gospodarka magazynowa	1 731,9	1 316,8	278,1	208,2
zakwaterowanie i usługi gastronomiczne	180,4	130,1	131,5	107,2
informacja i komunikacja	471,3	407,4	200,9	139,9
obsługa rynku nieruchomości	547,1	411,9	512,7	389,3
działalność profesjonalna, naukowa, techniczna	203,2	155,5	133,3	97,2
administrowanie i działalność wspierająca	514,8	478,4	134,8	121,3
kultura, rozrywka i rekreacja	65,2	46,3	58,9	41,0
pozostała działalność usługowa	42,5	30,6	126,7	86,9
ogółem	11 216,2	9 302,1	255,7	205,2

* jednostki duże i średnie, na podstawie sprawozdania dgl

Źródło: Urząd Statystyczny w Szczecinie

Jednocześnie wartość przychodów ze sprzedaży wyrobów i usług spadła w sekcjach: zakwaterowanie i usługi gastronomiczne (o 9,4%), administrowanie i działalność wspierająca (o 4,7%), pozostała działalność usługowa (o 7,3%). W okresie trzech kwartałów 2011 roku wartość przychodów ze sprzedaży wyrobów i usług osiągnęła poziom 82,9% stanu roku poprzedniego, a więc większy niż wynika z upływu czasu (75%). Jednocześnie nastąpił wzrost wartości w stosunku do analogicznego okresu roku 2010 o 22,6%. Zaznaczyć przy tym należy, że prezentowane przez Urząd Statystyczny dane kwartalne nie obejmują pełnej zbiorowości przedsiębiorstw. Największy wzrost nastąpił w budownictwie (o 58,0%), usługach administrowania (o 26,8%), informacji i komunikacji (o 25,0%) i przetwórstwie przemysłowym (o 20,0%).

6. ATRAKCYJNOŚĆ INWESTYCYJNA

Tradycyjne funkcje portowe miasta w powiązaniu z gospodarką wolnorynkową wykształciły w społeczeństwie Szczecina i regionu pewne specyficzne cechy, takie jak przedsiębiorczość, aktywność zawodowa, zdolności adaptacyjne. Szczecin, określany często miastem ludzi przedsiębiorczych, znajduje się w czołówce miast wojewódzkich pod względem liczby i przyrostu podmiotów gospodarczych.

W układzie przestrzennym, zespół miejski Szczecina (miasto i jego strefa podmiejska), posiada wyróżniające się walory położenia, dostępności, zagospodarowania i środowiska, stwarzające wyjątkowo korzystne warunki do dynamizowania rozwoju gospodarczego, kulturalnego i społecznego. Miasto tradycyjnie dysponuje szerokimi i stale rosnącymi powiązaniem z zagranicą, zróżnicowaną strukturą gospodarczą, wykwalifikowaną w pełnym przekroju zawodowym siłą roboczą, korzystnym środowiskiem dla działalności gospodarczej oraz dobrze ukształtowanym i rozwojowym zapleczem naukowo-badawczym i akademickim. Jako ważny węzeł komunikacji drogowej, kolejowej, morskiej i lotniczej Szczecin jest istotnym ośrodkiem współpracy międzynarodowej oraz przygranicznej. Mimo tak korzystnych warunków, zarówno województwo jak i miasto Szczecin są podatne na odpływ ludności (podobnie jak większość ośrodków miejskich).

Publikowane przez różne międzynarodowe ośrodki badawcze rankingi atrakcyjności inwestycyjnej wskazują, że Polska postrzegana jest jako interesujący kraj dla zagranicznych inwestorów, w tym jako szeroko rozumiane centra usług.

Obecnie Polska znajduje się na 6 miejscu w rankingu atrakcyjności inwestycyjnej PricewaterhouseCoopers (PwC) stan na 31 stycznia 2012 r. Zdaniem PwC w Polsce będzie przybywać zakładów badawczych oraz fabryk motoryzacyjnych, biotechnologicznych Zachętą pozostaną niskie koszty. Jest to kolejny korzystny dla Polski ranking.

W ankiecie przeprowadzonej przez Ernst&Young (światowy lider w zakresie audytu, doradztwa podatkowego, biznesowego oraz transakcyjnego) Polska w 2011 r. zajęła 1. miejsce w Europie Środkowo-Wschodniej oraz 7. miejsce na tle całej Europy pod względem liczby pozyskanych inwestycji zagranicznych. W grudniu 2011 r. firma doradcza Ernst & Young przeprowadziła badanie opinii publicznej dotyczące inwestowania na rynku nieruchomości. Ankietowano 540 inwestorów z 12 krajów Europy. Zdaniem aż 83% w Polsce warto inwestować. W raporcie E&Y Polska w 2010 r. zajęła 3. miejsce w Europie pod względem liczby nowych miejsc pracy utworzonych dzięki bezpośrednim zagranicznym. W 2010 r. powstało ich w naszym kraju ponad 12 tys., o 65% więcej niż 2009 r. W 2010 r. rozpoczęto w Polsce realizację projektów z zakresu BIZ co oznacza wzrost o 40% w porównaniu do roku poprzedniego.

Natomiast w rankingu krajów cieszących się największym zaufaniem światowych inwestorów Foreign Direct Investment (FDI) Confidence Index, opracowanym przez amerykańską firmę consultingową AT Kearney, Polska znajduje się na 23 miejscu.

Z kolei w rankingu Global Services Location Index 2011 Polska wśród 50 zbadanych krajów świata zajęła 24 pozycję (w 2008 r. – 38. miejsce) jako miejsce potencjalnych inwestycji usług biznesowych

Pozytywne oceny uzyskiwane przez Polskę w różnych międzynarodowych rankingach sprzyjają napływowi inwestycji również do województwa zachodniopomorskiego i Szczecina.

Szczecin jako miasto graniczne i największy ośrodek miejski w regionie (również po stronie niemieckiej) ma szansę stać się atrakcyjnym ośrodkiem gospodarczym dla północno – wschodniej części Niemiec. Jednak warunkiem wykorzystania tej szansy i zwiększenia atrakcyjności inwestycyjnej miasta jest aktywna promocja i przyjazny klimat dla inwestorów, poprawa infrastruktury technicznej oraz budowanie więzi i współpracy w tym zakresie z innymi miastami w obszarze metropolitalnym Szczecina.

Wychodząc naprzeciw tym wyzwaniom władze miasta Szczecin wspierają przedsiębiorców zainteresowanych lokowaniem inwestycji na jego terenie. Inwestorzy otrzymują informacje oraz pomoc w realizacji obowiązujących procedur, mogą

skorzystać z różnych form wsparcia (w tym różnych form pomocy publicznej), które ułatwiają rozpoczęcie lub rozwinięcie działalności gospodarczej. Szczególny nacisk kładzie się na stworzenie dogodnych warunków do lokowania firm oraz zaistnienia nowych przedsiębiorców z sektora IT i BPO. Miasto intensywnie współpracuje w tym zakresie z gminami sąsiednimi oraz prowadzi aktywną akcję promocyjną również poza granicami kraju.

Według Szczecin City Report March 2012 opracowanym przez Jones Lang Lasalle, w 2011 r. nastroje inwestorów były bardzo pozytywne. Do końca 2011 r. w szczeciński rynek komercyjny zainwestowało 34 inwestorów zagranicznych.

W 2011 r. inwestorzy z Niemiec zainwestowali 310,3 mln zł (2009 r. - 262,7), z Finlandii – 60,5 mln zł (2009 r.- 25,5), Danii – 43,8 mln zł (2009 r.- 42,9). Całkowita wartość transakcji przeprowadzonych w Polsce w całym 2011 roku zamknęła się sumą 2,531 mld euro. Na kwotę tę składają się poszczególne sektory: biurowy – 1,151 mld euro, handlowy – 1,203 mld euro, magazynowy – około 100 mln euro oraz 76 mln euro w sektorze hotelowym.

W 2011 r. wg raportu Instytutu Badań nad Gospodarką Rynkową Zachodniopomorskie zostało ocenione jako województwo o ponad przeciętnej atrakcyjności inwestycyjnej i zajęło 6. miejsce w kraju. Ocena Instytutu była wypadkową: bardzo wysoko ocenionej aktywności województwa wobec inwestorów – 3. miejsce (poprzednio 4.), dostępności transportowej – 4 miejsce (poprzednio 5), infrastruktury społecznej - 6. (bez zmian), przeciętnej chłonności rynku zbytu – 9. miejsce, poziomu zasobów i kosztów pracy – 9. miejsce oraz poziomu infrastruktury gospodarczej – 9. miejsce (poprzednio 11.). Analiza atrakcyjności inwestycyjnej objęła również podregiony kraju (wg Instytutu 54 podregiony – duże miasta jak Katowice, Kraków, Łódź, Poznań, Szczecin, Trójmiasto, Warszawa, Wrocław połączone z jednostkami otaczającymi) szczeciński dla działalności przemysłowej plasuje na 6. miejscu (poprzednio 10.). Wysoko oceniona została atrakcyjność inwestycyjna dla działalności zaawansowanej technologicznie (9. miejsce), czym charakteryzują się głównie ośrodki metropolitalne, bowiem w największych miastach skoncentrowana jest przeważająca część infrastruktury oraz kadry badawczo-rozwojowej. Duże ośrodki miejskie posiadają niezbędne zaplecze akademickie do kształcenia specjalistów zasilających lokalny rynek pracy, a dzięki rozbudowanej infrastrukturze czasu wolnego zapewniają dobre warunki życia i rozwój osobowości. Mocne strony podregionu szczecińskiego to: dostępność transportowa (węzeł transportowy rangi ponadregionalnej z dostępem do lotniska międzynarodowego, bliskość granicy zachodniej), jakość zasobów pracy

(ponadprzeciętna liczba studentów, bardzo wysoki poziom aktywności gospodarczej, ponadprzeciętna sytuacja zdrowotna), infrastruktura gospodarcza (ponadprzeciętna gęstość instytucji otoczenia biznesu), infrastruktura społeczna (rozwinięta baza noclegowa i działalność hotelowo-restauracyjna), poziom rozwoju gospodarki (korzystna struktura gospodarki). Za słabą stronę podregionu uznano: poziom bezpieczeństwa powszechnego (wysoki poziom przestępczości, niski poziom wykrywalności przestępstw) i jakość środowiska przyrodniczego (wysoki poziom emisji ścieków nieczyszczonych oraz pyłów, niski odsetek powierzchni chronionych). Zaznaczyć jednak trzeba, że ocena ta dokonana została przed zakończeniem realizacji programu „Poprawy jakości wody w Szczecinie”, w tym budowy oczyszczalni ścieków na Pomorzanych, która to jako inwestycja długofalowa znacznie wpływa na poprawę jakości środowiska naturalnego.

7. PERSPEKTYWY ROZWOJOWE MIASTA

7.1. UWARUNKOWANIA I KIERUNKI ROZWOJU

Rozwojowi Szczecina towarzyszą czynniki zarówno sprzyjające, jak i ograniczające, a nawet hamujące rozwój. Tworzą je uwarunkowania obejmujące zespół cech, stanów i zjawisk przestrzennych, gospodarczych, społecznych oraz przyrodniczych o istotnym wpływie na zakres, tempo i możliwości rozwoju.



Jednym z istotnych czynników determinujących rozwój Szczecina jest jego rola i ranga w strukturze sieci osadniczej jako największego, najbardziej rozwiniętego pod względem gospodarczym i infrastrukturalnym ośrodka miejskiego w województwie zachodniopomorskim oraz sąsiadującym regionie przygranicznym, jak również kształtowanie się relacji i powiązań z gminami sąsiednimi i całym regionem. Na konieczność rozwoju funkcji metropolitalnych Szczecina wskazuje bezpośrednio Strategia Rozwoju Województwa Zachodniopomorskiego do roku 2020. Stąd tak istotnym wydarzeniem było zawarcie w październiku 2006 roku porozumienia partnerskiego w sprawie SOM, a w lutym 2009 roku Stowarzyszenia SOM. Potencjalny Szczeciński Obszar Metropolitalny (Miasta Szczecin, Stargard Szczeciński, gminy: Dobra, Goleniów, Gryfino, Kobylanka, Kołbaskowo, Police, Stare Czarnowo oraz Miasto i Gmina

Stargard Szczeciński) zajmuje powierzchnię 2 304 km² i zamieszkuje go ponad 631,4 tysięcy osób (stan na koniec 2010 r.).

Wspólne działania jednostek samorządu terytorialnego w ramach Szczecińskiego Obszaru Metropolitalnego mają na celu wypracowanie i wdrożenie spójnego systemu urbanizacji, zintegrowanie sieci transportowej i łączności, wzmocnienie kapitału społecznego oraz podniesienie atrakcyjności inwestycyjnej, gospodarczej i kulturowej obszaru. Ważnym zadaniem, które może być realizowane wyłącznie dzięki współpracy metropolitalnej jest kształtowanie układu komunikacyjnego wokół Szczecina, w tym budowa zachodniej obwodnicy Szczecina wraz z przeprawą Police – Świeta. Mimo, iż leży ona poza obszarem administracyjnym Szczecina, jej wpływ na dalszy rozwój miasta będzie znaczący.

Kluczowym czynnikiem decydującym o rozwoju miasta i jednocześnie umożliwiającym zachodzenie procesów metropolizacyjnych jest dogodne położenie na skrzyżowaniu istotnych międzynarodowych szlaków komunikacyjnych wszystkich rodzajów transportu. Szczecin jest ważnym węzłem transportowym w skali kraju i Europy. W rejonie miasta krzyżuje się droga międzynarodowa łącząca kraje południowej Europy i Skandynawii z autostradą Berlin – Szczecin i drogami w kierunku wschodnim i Polski Centralnej. W Szczecinie funkcjonuje port morski, a rzeka Odra jest ważnym szlakiem żeglugi śródlądowej dla transportu rzeczno-żelazniczego z południa Polski. Istotne jest również połączenie wodne z Berlinem (i dalej z resztą Europy Zachodniej) – przez Szczecin wiedzie najkrótsza śródlądowa droga wodna z Berlina do Bałtyku. Szczecin jest też ważnym węzłem kolejowym. Niedaleko Goleniowa (w odległości 45 km od Szczecina) funkcjonuje lotnisko obsługujące regularne rejsy na liniach krajowych i międzynarodowych. Warto podkreślić, iż Szczecin jest zdecydowanie lepiej skomunikowany z Europą Zachodnią niż z krajem, a z punktu widzenia położenia w Europie szanse rozwojowe Szczecina są większe niż szanse samej Warszawy. Wpływa na to przede wszystkim bliskość zachodniej sieci autostrad i berlińskich lotnisk, istnienie portu morskiego, dobre połączenia kolejowe, jak również położenie w strefie oddziaływania Berlina i związana z tym możliwość kształtowania powiązań funkcjonalnych z Berlinem wpływających korzystnie na rozwój Szczecina. Zapowiedane w Krajowej Strategii Rozwoju Regionalnego zdecydowane działania, zmierzające do poprawy skomunikowania Szczecina z resztą kraju, powinny przywrócić miastu należną rolę w tym zakresie, dając również silny impuls rozwojowy w innych sferach. Istotny wpływ na rozwój miasta miała realizacja pierwszego odcinka

drogi ekspresowej S3 w przebiegu Szczecin – Gorzów Wielkopolski (docelowo w przebiegu Świnoujście – Lubawka), modernizacja portu lotniczego Szczecin – Goleniów, inwestycje związane z rozwojem infrastruktury w szczecińskim porcie morskim i usprawnieniem dostępu do portu oraz modernizacja linii kolejowych. Dla rozwoju Szczecina ważne są również działania na rzecz wdrożenia koncepcji korytarza transportowego „Via Hanseatica”.

Atut związany z bliskością granicy z Niemcami (12 km oraz 150 km od Berlina) ma również wymiar bezpośrednich kontaktów i współpracy. W polsko-niemieckiej strefie przygranicznej, Szczecin jest największym ośrodkiem miejskim, stanowi centrum współpracy politycznej, gospodarczej, społecznej i kulturalnej pomiędzy władzami lokalnymi Polski, Niemiec i krajów skandynawskich w ramach Euroregionu Pomerania. Coraz intensywniej rozwija się współpraca pomiędzy podmiotami, w tym przedsiębiorstwami i organizacjami pozarządowymi. Rozszerzanie i podnoszenie jakości tych kontaktów może przyczynić się do wzrostu roli Szczecina jako miejsca lokalizacji funkcji ponadregionalnych, obok takich jak lokalizacja siedziby Sekretariatu Euroregionu Pomerania, siedziby dowództwa i sztabu Wielonarodowego Korpusu Północny Wschód NATO, czy siedzib konsulów honorowych. Intensyfikacja współpracy międzynarodowej (gospodarczej, naukowej, kulturalnej, oświatowej, etc.) jest naturalnym kierunkiem działania, który powinien być rozwijany.

Nadodrzańskie położenie w stosunkowo niewielkiej odległości od Wybrzeża Bałtyckiego (ok. 60 km), stanowiące dla Szczecina potencjalne atuty transportowe, gospodarcze oraz turystyczne to również czynnik sprzyjający rozwojowi i wpływający na podniesienie konkurencyjności miasta. Tradycyjne funkcje portowe stanowiły przez lata główny czynnik miastotwórczy. Niezależnie od historycznych etapów rozwoju wciąż utrzymuje się morski i portowy charakter miasta. Port szczecińsko-świnoujski zaliczany do największych portów morskich Bałtyku, tworzy potencjał dla transportu morskiego i funkcji obsługi handlu oraz przemysłu związanego z eksploatacją morza. W potencjale miasta produkcja i usługi związane z gospodarką morską. wciąż zajmują ważne miejsce. Dobre perspektywy stoją przed stoczniami remontowymi, producentami statków, jachtów i łodzi. Tereny portowe mogą być wykorzystane nie tylko do przeladunków towarów, ale również jako miejsce produkcji, składowania i konfekcjonowania różnych wyrobów, np. konstrukcji wielkogabarytowych (turbiny wiatrowe, konstrukcje „offshore”).

Podstawowym warunkiem determinującym przysze szanse rozwoju, charakter i wizerunek

Szczecina staje się nowoczesna i innowacyjna gospodarka i umiejętne wykorzystanie procesu integracji europejskiej do rozwinięcia w mieście innowacyjności oraz kształtowania świadomej tożsamości, dobrze wykształconej, aktywnej i otwartej na kontakty z otoczeniem społeczności lokalnej. W Szczecinie skupiają się różnorodne podmioty realizujące oraz wspomagające działania innowacyjne, w tym Szczeciński Park Naukowo – Technologiczny Sp. z o.o., Regionalne Centrum Innowacji i Transferu Technologii przy Zachodniopomorskim Uniwersytecie Technologicznym oraz Zachodniopomorskie Centrum Zaawansowanych Technologii. Duże osiągnięcia naukowe ma Międzynarodowe Centrum Nowotworów Dziedzicznych przy PUM a także naukowcy z Wydziału Biotechnologii i Hodowli Zwierząt ZUT i Wydziału Technologii i Inżynierii Chemicznej ZUT (nanotechnologia).

Szczególne znaczenie będzie mieć wykorzystanie potencjału nauki jako generatora miejsc pracy dla licznej grupy mieszkańców. Usługi naukowe i badawcze mogą i powinny stanowić znaczny procent udziału w dochodach Miasta i jego mieszkańców. Wobec upadku wielu firm reprezentujących tradycyjne dziedziny przemysłu, powinien następować rozwój sfery usług wysoko specjalizowanych, do których należy zaliczyć usługi naukowo-badawcze, prace projektowe, obliczeniowe, rozwojowe i wsparcie badawcze dla nowoczesnego przemysłu, w tym włączając produkcję specjalistycznych wyrobów o najwyższym stopniu przetworzenia (odczynniki, markery, półprodukty specjalizowane dla wysokiej jakości nowoczesnych wyrobów przemysłowych, specjalistyczne przyrządy i aparatura pomiarowa, oprogramowanie komputerowe, specjalizowane układy elektroniczne, informatyczne, mechatroniczne itp.).

Członkostwo w Unii Europejskiej to z jednej strony wiele korzyści dla polskiej i lokalnej gospodarki, ale także wiążące się z tym nowe wyzwania również dla władz samorządowych. Nowe możliwości związane są głównie z wykorzystaniem funduszy strukturalnych przez różne podmioty, w tym uczelnie wyższe oraz małe i średnie przedsiębiorstwa. Wraz z sukcesywnym uruchamianiem projektów realizowanych przy wsparciu funduszy strukturalnych wzrosła w regionie liczba inwestycji, zwłaszcza w sektorze małych i średnich przedsiębiorstw. Z przystąpienia Polski do UE wynikły również możliwości swobodnego prowadzenia działalności gospodarczej oraz swoboda świadczenia usług. Ułatwienia związane z przekraczaniem granic, podejmowaniem przez polskich obywateli nauki i pracy w krajach Unii Europejskiej stały się szansą dla mieszkańców, sprzyjają rozwinięciu dobrze wykształconej, aktywnej i otwartej na kontakty z otoczeniem społeczności lokalnej.

Potencjał rozwojowy miasta, wsparty umiejętnym wykorzystaniem szans w otoczeniu, określa podstawowe obszary i kierunki rozwoju Szczecina. Rozwinięta baza oraz szeroka oferta szkolnictwa średniego i akademickiego stwarzają możliwość rozwoju nowoczesnych usług, przemysłu i innych form aktywności gospodarczej. Rozwojowi gospodarstwu będzie sprzyjał wysoki poziom aktywności i przedsiębiorczości mieszkańców oraz relatywnie duży udział osób w wieku produkcyjnym o wysokich kwalifikacjach. Znajdujące się w Szczecinie zasoby zieleni i wód powierzchniowych, obszary o wysokiej wartości przyrodniczej, objęte prawną ochroną przyrody, stanowią wielką szansę dla rozwoju szeroko rozumianej turystyki, rekreacji, sportów wodnych i wypoczynku. Dużą szansą rozwojową jest pełnienie przez Miasto funkcji metropolitalnych i aglomeracyjnych, również wobec przygranicznych gmin niemieckich. Szczecin ze względu na swoje położenie geograficzne, jako administracyjne, gospodarcze i usługowe centrum województwa, największy ośrodek miejski w obszarze pogranicza, również po stronie niemieckiej, miejsce pracy, nauki, wydarzeń kulturalnych i sportowych, poprzez wykorzystanie uwarunkowań sprzyjających oraz neutralizowanie oddziaływania uwarunkowań ograniczających rozwój, powinien osiągnąć pozycję ponadregionalnego centrum miasta skutecznie wdrażającego wizję zrównoważonego rozwoju i dążącego do wzmocnienia konkurencyjności wobec bliższego i dalszego otoczenia.

7.2. STRATEGIA ROZWOJU MIASTA SZCZECIN

Strategia jest nadrzędnym dokumentem programującym rozwój miasta w długofalowej perspektywie czasowej. Wskazując te obszary, gdzie adresowania środków i działań będzie najbardziej celowe i efektywne, strategia stanowi podstawowy instrument wspomagający władze samorządowe w procesie zarządzania rozwojem. Obecnie obowiązująca Strategia Rozwoju Szczecina z perspektywą do 2025 roku (SRS 2025) została uchwalona 19 grudnia 2011 r.⁵ w następstwie zainicjowanego w 2008 r.⁶ i rozbudowanego procesu aktualizacji Strategii przyjętej w 2002 r.⁷

Strategia Rozwoju Szczecina 2025 przedstawia wizję, misję miasta oraz wyznacza cele (strategiczne i operacyjne), wskazuje na narzędzia realizacji oraz podmioty zarządzające i uczestniczące w jej wdrażaniu. Dokument jest też

wynikiem weryfikacji i akceptacji szczecinian, dokonanej w szerokim procesie konsultacji społecznych i eksperckich. Pełny tekst Strategii, jak również zestaw szczegółowych opracowań towarzyszących jej powstawaniu dostępny jest pod adresem internetowym www.strategia-szczecin.pl.

Zaprogramowanie długoterminowego i wielokierunkowego rozwoju społeczno-gospodarczego Szczecina wymagało zidentyfikowania najważniejszych wyzwań stojących przed miastem, przyjęcia pożądanej, długofalowej wizji a następnie na tej podstawie sformułowanie misji Szczecina. Zawarta w dokumencie Strategii misja brzmi:

„Szczecin miastem otwartym i tolerancyjnym, atrakcyjnym miejscem do życia i pracy – wspólnotą mieszkańców wykorzystującą do trwałego rozwoju dziedzictwo kulturowe, walory środowiska przyrodniczego oraz nadbałtyckie i nadodrzańskie położenie.”

Misja Miasta wdrażana będzie przez cztery równorzędne cele strategiczne i realizujące je cele operacyjne, zgodnie z zamieszczonym schematem.

Strategia Rozwoju Szczecina w roku 2002 była elementem porządkującym bieżące i strategiczne zarządzanie, obejmując wszystkie obszary działania miasta.

Strategia Rozwoju Szczecina 2025 wskazuje [na te obszary (w sferze społecznej, gospodarczej i przestrzennej)], których wsparcie, w ramach istniejących uwarunkowań budżetowych, przyczyni się do najbardziej efektywnego rozwoju społeczno-gospodarczego miasta w zakładanym horyzoncie czasu.

Nowej formule dokumentu Strategii (opartej wyłącznie na priorytetach rozwoju miasta) podporządkowana została nowa koncepcja zarządzania strategią Szczecina. Jej integralną częścią jest narzędzie zarządzania strategicznego rozwojem miasta – Wieloletni Program Rozwoju Szczecina (WPRS), będący zbiorem projektów i zadań strategicznych, dedykowanych poszczególnym celom strategicznym Strategii Rozwoju Szczecina 2025. Za realizację poszczególnych celów strategicznych będą odpowiedzialni Koordynatorzy programów strategicznych (będą nimi Zastępcy Prezydenta Miasta lub inne osoby wskazane przez Prezydenta Miasta). Zadania oraz sposób i zakres współpracy jednostek organizacyjnych Urzędu Miasta Szczecin wynikające ze Strategii znalazły swoje odzwierciedlenie w regulaminie organizacyjnym Urzędu Miasta Szczecin oraz w szczegółowym zakresie zadań realizowanych przez jednostki organizacyjne Urzędu Miasta Szczecin⁸.

⁵ Uchwała Nr XIV/320/11 Rady Miasta Szczecina z dnia 19 grudnia 2011 r. w sprawie przyjęcia Strategii Rozwoju Szczecina 2025.

⁶ Uchwała Nr XVIII/468/08 z dnia 28 stycznia 2008 r. w sprawie przystąpienia do aktualizacji Strategii Rozwoju Szczecina.

⁷ Uchwała Nr I/N/1155/02 Rady Miasta Szczecin z dnia 6 maja 2002 r. w sprawie przyjęcia Strategii Rozwoju Szczecina.

⁸ Zarządzenie Nr 96/12 Prezydenta Miasta Szczecin z dnia 1 marca 2012 r. w sprawie Regulaminu Organizacyjnego Urzędu Miasta Szczecin.

CELE STRATEGICZNE			
I. Szczecin - miasto wysokiej jakości życia	II. Szczecin - miasto nowoczesnej, konkurencyjnej i innowacyjnej gospodarki	III. Szczecin – miasto o wysokim kapitale intelektualnym	IV. Szczecin – atrakcyjne miasto metropolitalne
Cele operacyjne			
I.1.	II.1.	III.1.	IV.1.
Ochrona oraz wykorzystanie walorów przyrodniczych	Wspieranie rozwoju biznesu lokalnego i dopływu inwestycji zewnętrznych	Budowanie kapitału społecznego szczecinian, wzrost zaufania między ludźmi, poprawa relacji Miasto-Obywatel oraz pobudzanie aktywności społecznej	Intensyfikacja i wzrost efektywności współpracy międzynarodowej
I.2.	II.2.	III.2.	IV.2.
Rewitalizacja i rozwój przestrzeni miejskiej	Podnoszenie innowacyjności przedsiębiorstw	Wspieranie rozwoju szczecińskiego ośrodka naukowego oraz współpracy środowisk nauki, gospodarki, kultury, sportu oraz lokalnych elit	Poprawa dostępności transportowej i układu komunikacyjnego miasta
I.3.	II.3.	III.3.	IV.3.
Wspieranie rozwoju efektywnych usług społecznych	Zdynamizowanie rozwoju turystyki z wykorzystaniem zasobów przyrodniczych i dziedzictwa historyczno-kulturowego	Poszerzanie zakresu, dostępności i jakości edukacji	Wspieranie rozwoju i harmonizacja metropolitalnych funkcji Szczecina oraz realizacja projektów budujących prestiż miasta

8. STRUKTURA ORGANIZACYJNA ORAZ WŁADZE MIASTA

Jednostki samorządu terytorialnego wykonują swoje zadania za pośrednictwem organów stanowiących i wykonawczych, a są nimi:

- **Rada Miasta** będąca organem stanowiącym i kontrolnym samorządu,
- **Prezydent Miasta** będący organem wykonawczym.

8.1. WŁADZA WYKONAWCZA

Prezydent Miasta Szczecin – Piotr Krzystek został wybrany na urząd, na II kadencję 5 grudnia 2010 r., w drugiej turze Wyborów Samorządowych, głosami ponad 49 tys. mieszkańców Miasta.

Wykonywanie funkcji Prezydenta Miasta to w szczególności pełnienie funkcji Kierownika Urzędu Miasta, zwierzchnika służbowego w stosunku do pracowników Urzędu, kierowników miejskich jednostek organizacyjnych, zwierzchnika w stosunku do powiatowych służb, inspekcji i straży oraz kierowników jednostek organizacyjnych powiatu. Prezydent Miasta pełni także funkcję organu samorządu terytorialnego przy rozstrzygnięciu indywidualnych spraw z zakresu administracji publicznej, kieruje realizacją zadań Urzędu Miasta, określa kierunki polityki zagranicznej Miasta, sprawuje nadzór nad zapewnieniem porządku publicznego, promocją i komunikacją społeczną, kontrolą i audytem wewnętrznym, zapewnieniem ochrony

informacji niejawnych oraz danych osobowych, odpowiada za sprawy związane z obronnością kraju oraz obroną cywilną Miasta, bezpieczeństwem i higieny pracy w Urzędzie.

Zastępca Prezydenta Miasta – Krzysztof Soska został powołany na stanowisko z dniem 21 kwietnia 2010 r. Zarządzeniem Nr 162/10 Prezydenta Miasta Szczecin z dnia 14 kwietnia 2010 r.

Jako Zastępca Prezydenta Miasta Szczecin odpowiada za sprawy społeczne, kultury, ochrony konserwatorskiej zabytków, kultury fizycznej, sportu i turystyki, oświatę i sprawy morskie, w tym:

- oświatę,
- ochronę zdrowia,
- pomoc społeczną,
- działania na rzecz osób niepełnosprawnych,
- współpracę z organizacjami pozarządowymi,
- ochronę konserwatorką zabytków,
- kulturę i sztukę,
- kulturę fizyczną, sport i turystykę,
- sprawy morskie,
- udzielanie zamówień publicznych w zakresie związanym z powierzonymi zadaniami,
- merytoryczny nadzór nad spółkami z udziałem miasta w zakresie związanym z powierzonymi zadaniami.

Zastępca Prezydenta Miasta – Dariusz Wąs powołany został na stanowisko z dniem 01 lipca

2011 r. Zarządzeniem Nr 326/11 Prezydenta Miasta Szczecin z dnia 01 lipca 2011 r.

Jako Zastępca Prezydenta Miasta Szczecin odpowiada za sprawy rozwoju, planowania przestrzennego, pozyskiwania inwestorów, współpracy regionalnej, przeciwdziałania bezrobociu oraz nieruchomości komercyjnych, w tym:

- koordynowanie tworzenia planów i strategii rozwoju miasta,
- planowanie przestrzenne,
- aktywizację gospodarczą – projekty inwestycyjne,
- pozyskiwanie inwestorów,
- współpracę regionalną,
- przeciwdziałanie bezrobociu,
- nadzór nad gospodarką nieruchomościami zabudowanymi i niezabudowanymi, z wyłączeniem zasobu mieszkaniowego i lokali użytkowych,
- udzielanie zamówień publicznych w zakresie związanym z powierzonymi zadaniami,
- merytoryczny nadzór nad spółkami z udziałem miasta w zakresie związanym z powierzonymi zadaniami.

Zastępca Prezydenta Miasta – Mariusz Kądziołka powołany został na stanowisko z dniem 21 marca 2011 r. Zarządzeniem Nr 114/2011 Prezydenta Miasta Szczecin z dnia 21 marca 2011 r.

Jako Zastępca Prezydenta Miasta Szczecin odpowiada za sprawy z zakresu bieżącego funkcjonowania miasta, polityki mieszkaniowej i ochrony środowiska, w tym:

- bezpieczne funkcjonowanie miasta,
- lokalny transport zbiorowy,
- inżynierię i organizację ruchu drogowego,
- gospodarkę wodno – ściekową w zakresie bieżącego funkcjonowania miasta,
- gospodarkę odpadami oraz utrzymanie porządku i czystości w zakresie bieżącego funkcjonowania miasta,
- gospodarkę energetyczną i ciepłą,
- handel, usługi i targowiska,
- politykę mieszkaniową,
- nadzór nad gospodarowaniem zasobem mieszkaniowym oraz lokalami użytkowymi,
- ochronę i kształtowanie środowiska,
- administrację geologiczną,
- zielen, gospodarkę leśną i cmentarze,
- ochronę zwierząt,
- udzielanie zamówień publicznych w zakresie związanym z powierzonymi zadaniami,

- merytoryczny nadzór nad spółkami z udziałem miasta w zakresie związanym z powierzonymi zadaniami.

Zastępca Prezydenta Miasta – Bogdan Jaroszewicz został powołany na stanowisko z dniem 18 kwietnia 2011 r. Zarządzeniem Nr 174/2011 Prezydenta Miasta Szczecin z dnia 18 kwietnia 2011 r.

Prezydent Miasta Szczecin powierzył Zastępcy Bogdanowi Jaroszewiczowi sprawy inwestycji miejskich, ładu budowlanego, przekształceń miejskich jednostek organizacyjnych, ochrony praw konsumenckich, współpracy z radami osiedli oraz aktów stanu cywilnego, w tym:

- inwestycje miejskie,
- ład budowlany,
- administrację geodezyjną i kartograficzną,
- restrukturyzację i prywatyzację miejskich jednostek organizacyjnych,
- ochronę praw konsumenckich,
- współpracę z radami osiedla,
- akty stanu cywilnego,
- udzielania zamówień publicznych w zakresie związanym z powierzonymi zadaniami,
- merytorycznego nadzoru nad spółkami z udziałem miasta w zakresie związanym z powierzonymi zadaniami.

Sekretarz Miasta – Ryszard Słoka został powołany na stanowisko z dniem 01 stycznia 2007 r. Uchwałą Nr III/16/06 Rady Miasta Szczecin z dnia 28 grudnia 2006 r.

Sekretarz Miasta jest odpowiedzialny za:

- organizację pracy Prezydenta Miasta oraz koordynowanie współpracy Prezydenta Miasta z Radą Miasta i Urzędem,
- zapewnienie właściwej organizacji pracy Urzędu Miasta, sprawnego funkcjonowania Urzędu oraz koordynację i nadzór nad działalnością jednostek organizacyjnych Urzędu,
- realizowanie polityki zarządzania zasobami ludzkimi,
- kontrolę jednostek organizacyjnych Urzędu oraz jednostek organizacyjnych Gminy Miasto Szczecin,
- zapewnienie sprawnej obsługi interesantów,
- ochronę danych osobowych, oraz nadzór w zakresie udostępniania informacji publicznej,
- obsługę kontaktów zewnętrznych oraz spraw Miasta w zakresie powierzonym przez Prezydenta,

- zarządzanie kryzysowe i ochronę ludności,
- udzielanie zamówień publicznych w zakresie związanym z powierzonymi zadaniami oraz nadzór nad udzielanymi zamówieniami publicznymi w imieniu Miasta.

Skarbnik Miasta – Stanisław Lipiński został powołany na stanowisko z dniem 01 marca 2004 r. Uchwałą Nr XVII/319/04 Rady Miasta Szczecin z dnia 23 lutego 2004 r.

Prezydent Miasta powierzył Skarbnikowi sprawę z zakresu:

- polityki finansowej miasta,
- obsługi finansowo – księgowej miasta i Urzędu,
- pomocy publicznej dla przedsiębiorców,
- koordynowania pozyskiwania środków budżetowych,
- realizacji zadań wynikających z przepisów szczegółowych, dotyczących praw i obowiązków głównych księgowych budżetów,
- nadzoru nad udzielanymi zamówieniami publicznymi w imieniu miasta, w zakresie związanym z powierzonymi zadaniami.

W ramach powierzonych zakresów spraw do zadań Zastępców Prezydenta Miasta, Sekretarza oraz Skarbnika Miasta należy :

- współpraca z radnymi oraz właściwymi Komisjami Rady Miasta,
- współudział w przygotowaniu programów społecznych i gospodarczych oraz przedkładanie projektów organom Miasta,
- nadzór nad przygotowaniem oraz przedkładanie projektów uchwał i stanowisk Rady Miasta; decyzji i zarządzeń Prezydenta Miasta, jak również proponowanie sposobu ich wykonania,
- sprawowanie nadzoru nad wykonywaniem aktów normatywnych wymienionych w powyższej pozycji,
- prowadzenie badań i analizowanie skutków społecznych i gospodarczych aktów normatywnych wymienionych wyżej oraz przedkładanie stanowisk w tych sprawach właściwym organom,
- współdziałanie z radami osiedli, organizacjami pozarządowymi, społecznymi i zawodowymi,

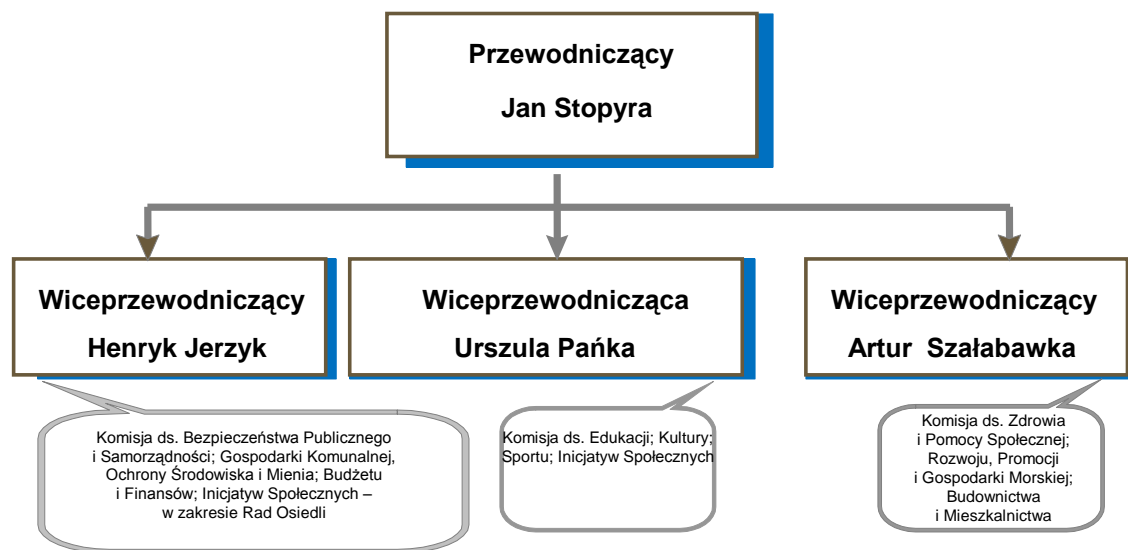
- stowarzyszeniami, instytucjami i organami administracji rządowej oraz samorządu terytorialnego,
- śledzenie prac ustawodawczych, opiniowanie aktów prawnych oraz informowanie radnych i organów Miasta o tych aktach i ich skutkach, a w szczególności o wynikających z tych aktów konsekwencjach dla organów samorządu Miasta,
- udział w sesjach Rady Miasta, w posiedzeniach właściwych Komisji Rady Miasta oraz naradach i posiedzeniach zwoływanych przez organy samorządowe i administracji rządowej,
- przygotowywanie odpowiedzi na interpelacje radnych oraz nadzór nad sposobem załatwiania interpelacji,
- udzielanie odpowiedzi na zapytania radnych oraz wystąpienia Komisji Rady Miasta,
- rozpatrywanie interwencji w sprawach realizowanych zadań,
- rozpatrywanie i załatwianie petycji, skarg i wniosków,
- składanie oświadczeń woli w imieniu Miasta w ramach umocowań wynikających z przepisów prawa i aktów wydawanych przez organy samorządu, a w przypadku czynności prawnych przekraczających zakres zwykłego zarządu, po uzyskaniu stosownych upoważnień właściwych organów,
- udzielanie informacji publicznej,
- realizacja zadań związanych z obronnością kraju,
- reprezentowanie miasta w zakresie powierzonym przez Prezydenta Miasta.

8.2. WŁADZA UCHWAŁODAWCZA

W Radzie Miasta Szczecin zasiada 31 radnych. Aktualnie w składzie Rady Miasta znajdują się następujące kluby radnych:

- Platforma Obywatelska – 12 (39%)
- Prawo i Sprawiedliwość – 7 (23%)
- Sojusz Lewicy Demokratycznej – 6 (19%)
- Szczecin dla Pokoleń – 4 (13%)
- Radni niezrzeszeni – 2 (6%).

STRUKTURA ORGANIZACYJNA RADY MIASTA SZCZECIN



Zadania Rady Miasta

Do właściwości Rady Miasta należą wszystkie sprawy pozostające w zakresie działania gminy i powiatu, o ile ustawy nie stanowią inaczej, m.in.:

- uchwalanie statutu gminy,
- uchwalanie budżetu gminy i udzielanie absolutorium,
- uchwalanie miejscowych planów zagospodarowania przestrzennego,
- uchwalanie programów gospodarczych,
- podejmowanie uchwał w sprawach majątkowych, dotyczących podatków i opłat lokalnych, zaciągania długoterminowych pożyczek i kredytów oraz ustalania ich maksymalnych wysokości w roku budżetowym,
- podejmowanie uchwał w sprawach: nazw ulic i placówek publicznych,
- podejmowanie uchwał w sprawach dotyczących przystąpienia gminy do spółek, tworzenia i likwidacji jednostek organizacyjnych gminy.

Polityczną formą organizacji radnych są kluby tworzone przez minimum czterech członków w celu realizacji wspólnych zamierzeń.

Pomocniczymi organami wewnętrznymi Rady o charakterze opiniodawczo - doradczym są Komisje Rady Miasta. Rada Miasta na początku kadencji powołała stałą Komisję Rewizyjną do kontroli działalności Prezydenta Miasta i miejskich jednostek organizacyjnych oraz stałe komisje tematyczne:

- Komisja ds. Budżetu i Finansów,
- Komisja ds. Rozwoju, Promocji i Gospodarki Morskiej,
- Komisja ds. Gospodarki Komunalnej, Ochrony Środowiska i Mienia,

- Komisja ds. Budownictwa i Mieszkalnictwa,
- Komisja ds. Edukacji
- Komisja ds. Kultury,
- Komisja ds. Sportu,
- Komisja ds. Zdrowia i Pomocy Społecznej,
- Komisja ds. Bezpieczeństwa Publicznego i Samorządności,
- Komisja ds. Inicjatyw Społecznych.

8.3. RADY OSIEDLI

Podstawową, pomocniczą jednostką podziału terytorialnego miasta jest osiedle. Rada Osiedla nie posiada osobowości prawnej, dlatego czynności prawnych na jej wniosek dokonuje Prezydent Miasta. Wybory do rad przeprowadzane są co cztery lata w głosowaniu tajnym. Lokale wyborcze usytuowane są na terenie osiedli. Prawa wyborcze mają mieszkańcy poszczególnych osiedli. Ostatnie wybory przeprowadzono 22 maja 2011 r. Obsadzono 585 mandatów w 37 Radach Osiedlowych.

Podstawowym zadaniem rady osiedla jest reprezentowanie interesów mieszkańców osiedla wobec organów Miasta, miejskich jednostek organizacyjnych oraz innych instytucji i organizacji działających na terenie osiedla.

Rada osiedla zgłasza wnioski i opiniuje:

- projekt budżetu Miasta,
- plany inwestycyjne,
- plany, projekty i realizację wykonywanych przez miasto zadań w odniesieniu do terenu osiedla, a w szczególności dotyczących:
 - małej architektury (zieleńce, place zabaw, tereny rekreacyjne i sportowe),
 - infrastruktury technicznej,

- lokalizacji placówek handlowych i gastronomicznych, zakładów usługowych i produkcyjnych, targowisk, a także imprez rozrywkowych, handlowych i kulturalno-oświatowych,
- inżynierii ruchu, rozmieszczenia przystanków komunikacji miejskiej i przebiegu tras komunikacji zbiorowej,
- usuwania odpadów oraz czystości i porządku,
- projekty planów zagospodarowania przestrzennego obejmujące teren osiedla,
- stan utrzymania przez policję i straż miejską ładu i porządku publicznego oraz przeciwdziałania patologiom społecznym.

Rady osiedli przejmują w trybie uchwały Rady Miasta realizację zadań mających na celu poprawę warunków funkcjonowania społeczności osiedlowej – najczęściej jest to zadanie zagospodarowania i utrzymania terenów boisk osiedlowych i placów zabaw. Realizacja tych zadań odbywa się na podstawie porozumień zawartych pomiędzy Radą Osiedla a Prezydentem Miasta.

9. URZĄD PRZYJAZNY DLA MIESZKAŃCÓW

9.1. SERWISY INFORMACYJNE MIASTA SZCZECIN

Od 1994 roku Urząd Miasta Szczecin posiada własną infrastrukturę teleinformatyczną, przygotowaną do gromadzenia i przetwarzania informacji o Mieście. Na jej bazie począwszy od roku 1995 w sieci lokalnej UM funkcjonuje intranetowy serwis informacyjny - "UMiNET", skierowany do pracowników Urzędu oraz jednostek komunalnych Miasta. Od roku 1997 funkcjonuje oficjalny serwis informacyjny Miasta w globalnej sieci WWW (www.szczecin.pl) W lipcu 2003 roku, zgodnie z Ustawą z dnia 6 września 2001 r. o dostępie do informacji publicznej powstał Biuletyn Informacji Publicznej Miasta, który stanowi urzędowy publikator informacyjny składający się z ujednoliconego systemu stron, na których udostępniona jest informacja publiczna. Informacją publiczną w rozumieniu tej ustawy jest każda informacja o sprawach publicznych będąca w posiadaniu jednostek administracji publicznej. W maju 2007 został uruchomiony e-URZĄD Miasta Szczecin, stanowiący integralną część BIPu Urzędu Miasta. Zadaniem e-URZĘDU jest udostępnienie interesantom możliwości załatwiania spraw drogą elektroniczną, niezależnie od pory dnia i miejsca pobytu. Oprócz oficjalnego serwisu informacyjnego Urzędu Miasta (www.szczecin.pl) funkcjonuje również pod adresem www.szczecin.eu portal Miasta Szczecin. Oba serwisy stanowią kompendium wiedzy na temat Miasta chociaż

każdy z nich zawiera informacje o innym charakterze w zależności od potrzeb odbiorcy.

9.1.1 SERWIS INFORMACYJNY URZĘDU MIASTA (www.szczecin.pl) ORAZ PORTAL MIASTA SZCZECIN (www.szczecin.eu)

Struktura zasobów serwisu informacyjnego Miasta została opracowana w taki sposób, aby odbiorca miał szybką i łatwą orientację w zasobach informacji. Temu celowi służy przejrzysty układ bloków tematycznych, zrozumiała, logiczna struktura, wyrazista grafika i mapa serwisu. Na stronie głównej, dostępne są tematy wiodące poświęcone najważniejszym informacjom o Szczecinie, Prezydencie Miasta, Radzie Miasta, Urzędzie Miasta.

W serwisie znajdują się odwołania do Biuletynu Informacji Publicznej Urzędu Miasta Szczecin oraz do e-URZĘDU.

Serwis zawiera bieżące informacje przygotowywane przez Biuro Promocji i Informacji. Dostępny jest bezpłatny Newsletter – zawierający informacje publikowane przez Biuro – wysyłany na indywidualne konta e-mail oraz tzw. RSS umożliwiający subskrypcję określonych informacji.

Serwis umożliwia transmisje sesji Rady Miasta on-line w postaci sygnału audio, szczegółowe wyniki głosowań w trakcie sesji na bieżąco trafiają do serwisu.

Na stronach serwisu możliwe jest zapoznanie się z marką Szczecina oraz realizacją jej wdrażania.

Warto również wspomnieć o bogatych zasobach mapowych (gis.um.szczecin.pl), do których można dostać się z poziomu serwisu. Dostępny jest interaktywny plan miasta, plany zagospodarowania przestrzennego oraz zdjęcia lotnicze i satelitarne. Ciekawostką są mapy akustyczne, które umożliwiają sprawdzenie np. jaka jest emisja hałasu komunikacyjnego w wybranym punkcie miasta. Interesujący jest również interaktywny zestaw historycznych planów Miasta.

Serwis www.szczecin.pl prezentowany jest w polskiej wersji językowej.

Poniżej przedstawiono podstawową strukturę Serwisu:

- Marka Szczecin
- Aktualności
- Otwarta TV Szczecin
- Miasto Szczecin
- Nagroda Gospodarcza Prezydenta Miasta
- Ambasador Szczecina
- Prezydent Miasta Szczecin
- Sekretarz Miasta
- Skarbnik Miasta
- Doradcy Prezydenta Miasta Szczecin
- Rada Miasta Szczecin
- Młodzieżowa Rada Miasta Szczecin

- Magistrat
- Partnerzy Miasta Szczecin
- Biuro Prasowe
- Galeria Fotografii Miasta Szczecin
- Odniesienia
- Plan Miasta Szczecin
- Bieżący obraz z kamer UM

Jak wspomniano wcześniej oprócz serwisu www.szczecin.pl dostępny jest portal Miasta pod adresem www.szczecin.eu. Portal został stworzony głównie z myślą o turystach odwiedzających Szczecin, osobach chcących się w naszym mieście uczyć, a także inwestować.

Wyróżniono cztery główne działy tematyczne: Jachting i ekologia, Życie w Mieście, Baltic Neopolis oraz Marka.

Dział Jachting i ekologia prezentuje Szczecin jako miasto o silnych związkach z wodą. Znajdują się tutaj informacje o możliwościach uprawiania sportów i turystyki wodnej, a także o najważniejszych imprezach i wydarzeniach związanych z wodnym charakterem Miasta. Ponadto podkreśla się tutaj silny związek Miasta z przyrodą, przedstawia działania w zakresie jej rozwoju i zagospodarowania.

Życie w Mieście to dział gdzie dowiemy się o tym co dzieje się w mieście, jakie odbywają się koncerty, wystawy, festiwale czy inne imprezy. Turyści chcący odwiedzić Miasto dowiedzą się między innymi co warto zobaczyć w Szczecinie, gdzie zaczerpnąć informacji turystycznej, a także gdzie zjeść czy udać się na nocleg.

Informacje zawarte w dziale Baltic Neopolis mają zachęcić do życia, nauki oraz inwestowania w Szczecinie.

W osobnym dziale możliwe jest zapoznanie się z Marką Miasta.

Prezentowane informacje dostępne są w trzech wersjach – polsko-, angielsko- i niemieckojęzycznej.

9.1.2 BIULETYN INFORMACJI PUBLICZNEJ URZĘDU MIASTA (bip.um.szczecin.pl)

Biuletyn Informacji Publicznej (BIP) to urzędowy publikator informacyjny, składający się z ujednoliconego systemu stron publikowanych w sieci Internet, na których zostaje udostępniona informacja publiczna. Biuletyn Informacji Publicznej jest realizowany na podstawie następujących aktów prawnych:

- Zarządzenie Prezydenta Miasta Szczecin Nr 370/08 z dnia 28 sierpnia 2008 r. w sprawie zasad udostępniania informacji publicznej oraz wysokości opłat za udostępnianie informacji publicznej (zm. Zarządzeniem Nr 19/09 z dnia 26 stycznia 2009 r.),

- Rozporządzenie Ministra Spraw Wewnętrznych i Administracji z dnia 2 listopada 2006 r. w sprawie wymagań technicznych formatów zapisu i informatycznych nośników danych, na których utrwalono materiały archiwalne przekazywane do archiwów państwowych (Dz.U. 2006 nr 206 poz. 1519),
- Rozporządzenie Ministra Spraw Wewnętrznych i Administracji z dnia 30 października 2006 r. w sprawie szczegółowego sposobu postępowania z dokumentami elektronicznymi (Dz.U. 2006 nr 206 poz. 1518),
- Ustawa o podpisie elektronicznym z dnia 18 września 2001 r. (Dz.U.01.130.1450),
- Ustawa z dnia 29 sierpnia 1997 r. o ochronie danych osobowych (Dz.U.02.101.926),
- Ustawa z dnia 17 lutego 2005 r. o informatyzacji działalności podmiotów realizujących zadania publiczne (Dz.U.05.64.565),
- Decyzja Nr 456/2005/WE Parlamentu Europejskiego i Rady z dnia 9 marca 2005 r. ustanawiająca wieloletni program wspólnotowy mający na celu zwiększenie dostępności, użyteczności i wykorzystania zasobów cyfrowych w Europie (Dz.U.L 79/1 z 24.03.2005),
- Dyrektywa 2003/98/WE Parlamentu Europejskiego i Rady z dnia 17 listopada 2003 r. w sprawie ponownego wykorzystywania informacji sektora publicznego (Dz.U.L 345 z 31.12.2003).

Realizując wymogi nakładane przez powyższe akty prawne w lipcu 2003 roku Urząd Miasta uruchomił własny serwis internetowy Biuletynu Informacji Publicznej. W swojej podstawowej funkcjonalności zawiera informacje, które opisuje poniższa struktura:

- **Urząd Miasta**
 - Podstawowe informacje
 - Wydziały i Biura Urzędu Miasta
 - Regulamin organizacyjny Urzędu
 - Jednostki organizacyjne Miasta
 - Wykaz służb, straży, inspekcji
 - Jednostki pomocy społecznej
 - Instytucje kultury
 - Jednostki wykonujące usługi
 - Spółki z udziałem Miasta
 - Inne jednostki Miasta
- **Prezydent Miasta**
 - Prezydent
 - Zastępcy
 - Sekretarz
 - Skarbnik

- Rzecznik
- **Rada Miasta**
 - Rada Miasta VI Kadencji
 - Radni VI kadencji
 - Przewodniczący Rady
 - Prezydium
 - Kluby Radnych
 - Komisje
 - Wybory
- **Jednostki pomocnicze**
 - Osiedla Dzielnicy Północ
 - Osiedle Dzielnicy Śródmieście
 - Osiedle Dzielnicy Zachód
 - Osiedle Dzielnicy Prawobrzeże
- **Inne jednostki**
 - Organizacje pozarządowe
 - Straż Miejska
 - Mieszkańcy
- **Sprawy**
 - Procedury według spraw
 - Procedury według wydziałów
 - Załatw sprawę e-URZĄD
 - Ogłoszenia urzędowe
 - Pomoc w mieście
- **Prawo lokalne**
 - Statut Miasta
 - Uchwały Rady Miasta
 - Zarządzenia Prezydenta
 - Plany zagospodarowania
 - Studium, plany i raporty
- **Finanse**
 - Finanse i majątek miasta
 - Podatki lokalne
 - Informacja o stanie mienia
 - Fundusze pomocowe
- **Postępowania**
 - Zamówienia publiczne
 - Nabór na stanowiska
 - Dotacje
- **Nieruchomości**
 - Nieruchomości w Mieście
 - Przetargi na nieruchomości
 - Wykaz nieruchomości przygotowywanych do zbycia
- **Inne**
 - Inwestycje na terenie gminy
 - Oświadczenia majątkowe
 - Strefa Płatnego Parkowania
 - Interaktywna mapa miasta
 - Rejestry i ewidencje
 - Rejestr telefonów Urzędu Miasta

Na stronach Biuletynu, pod adresem Biura Obsługi Interesantów boi@um.szczecin.pl, można uzyskać szybką pomoc w każdej sprawie z zakresu kompetencji Urzędu. Ponadto elektroniczny adres grupowy posiada każda jednostka organizacyjna Urzędu, a indywidualny e-mail każdy pracownik

Urzędu - dostępne na właściwych stronach biur i wydziałów w Biuletynie.

9.1.3 e-URZĄD MIASTA SZCZECIN (eurzad.szczecin.pl)

e-URZĄD to urząd dostępny drogą elektroniczną, w którym można załatwić sprawy niezależnie od pory dnia i miejsca pobytu. W e-URZĘDZIE uzyskanie informacji, złożenie wniosku, załatwienie i monitorowanie sprawy odbywa się zdalnie, wygodnie, bezpiecznie i terminowo, zgodnie z procedurami.

Koncepcja e-URZĘDU wnosi wiele nowych elementów do sposobu funkcjonowania urzędów administracji publicznej. Realizacją tej idei, konsekwencją opracowanych programów eEuropa, a także podejścia do pracy administracji publicznej, są uchwalone przez Sejm w 2001 r. dwie ustawy:

- Ustawa o podpisie elektronicznym z dnia 18 września 2001r. (Dz. U. 2001r. nr 130 poz. 1450).
- Ustawa o dostępie do informacji publicznej z dnia 6 września 2001r. zobowiązująca administrację publiczną do udostępniania informacji o charakterze publicznym.

Ustawy te nakładają na urzędy wiele nowych zobowiązań, które powodują znaczące zmiany dotyczące zakresu oferowanych usług, funkcjonowania oraz komunikacji urzędów z klientami.

W ramach e-URZĘDU Urząd Miasta Szczecin udostępnił szereg usług, które zawierają się w sześciu podstawowych działach:

- „Załatw sprawę”, w którym znajdują się:
 - karty informacyjne opisujące rodzaje spraw załatwianych w Urzędzie,
 - tryby załatwiania spraw, które uwzględniają wszystkie etapy realizacji sprawy – uwzględnione są tu formalności dokonywane nie tylko w UM Szczecin ale również w innych urzędach i instytucjach.
 - e-kancelaria – umożliwia załatwienie spraw za pośrednictwem technologii teleinformatycznych. Za pośrednictwem formularzy elektronicznych Urząd udostępnia możliwość zdalnego, bezpiecznego i terminowego załatwienia wytypowanych spraw. Dzięki e-formularzom istnieje możliwość zdalnego złożenia wniosku oraz monitorowania i załatwienia sprawy za pośrednictwem komputera podłączonego do sieci Internet. Posiadacze kwalifikowanego podpisu elektronicznego mogą załatwić sprawę bez konieczności osobistego stawiennictwa w Urzędzie, o ile przepisy prawa nie stanowią inaczej.

- „Zarezerwuj wizytę”, w którym można zdalnie umówić się na wizytę w Urzędzie, a także sprawdzić bieżący stan kolejki do stanowisk obsługi interesantów,
- „Informacja urzędowa”, w którym znajdują się odpowiedzi na najczęściej zadawane pytania, dane teleadresowe Urzędu, a także zbiór informacji pomocnych w załatwieniu sprawy,
- „Stan realizacji sprawy”, w którym można sprawdzić stan realizacji wniosków, skarg, przesyłek awizowanych przez gońców urzędowych,
- „Rejestry urzędowe”, w którym znajdują się rejestry prowadzone przez Urząd np. ewidencja działalności gospodarczej, stacji kontroli pojazdów, kolejka mieszkaniowa i inne oraz różnego rodzaju mapy,
- Mój Urząd - w chwili obecnej trwają końcowe prace nad wdrożeniem usługi Indywidualnego Konta Interesanta (IKI). W ramach IKI zostaną udostępnione dane gromadzone w Urzędzie na temat Interesanta, takie jak informacja o posiadanych nieruchomościach, wymiar podatku, indywidualne numery kont, stan rozliczeń, stan załatwianych spraw. Osoby komunikujące się z Urzędem za pomocą IKI będą mogły zdalnie składać dokumenty, wnioski i wyrażać swoją wolę, w granicach obowiązującego prawa. Niestety niektóre procedury, ze względu na wymóg ustawowy, będą nadal wymagały osobistego stawiennictwa w Urzędzie. Urząd Miasta pracuje ciągle nad wdrożeniem nowych kanałów komunikacji z mieszkańcami np. takich jak SMS –y.

9.2. BIURO OBSŁUGI INTERESANTÓW ORAZ BEZPŁATNA INFOLINIA

Biuro Obsługi Interesantów zostało uruchomione w 1998 r. w celu usprawnienia działania Urzędu. Misją Biura od początku funkcjonowania jest „świadczenie usług najwyższej jakości w przyjaznej atmosferze”. Biuro stanowi miejsce pierwszego kontaktu interesanta z urzędem. W Biurze znajdują się stanowiska najczęściej odwiedzanych przez interesantów wydziałów i biur, dzięki czemu interesanci mogą załatwić większość spraw w jednym miejscu, bez konieczności szukania właściwego wydziału/biura.

Uruchomienie Biura Obsługi Interesantów przyczyniło się do poprawy jakości i komfortu obsługi Interesantów poprzez:

- profesjonalizm i skrócenie czasu obsługi interesantów,

- pełną jawność kontaktu interesanta z urzędnikiem,
- polepszenie warunków technicznych pracy oraz monitorowanie obiegu dokumentów.

W ramach struktury Biura Obsługi Interesantów od 2007 r. funkcjonuje Centrum Obsługi Przedsiębiorców.

Biuro nieustannie poszukuje i wprowadza nowe formy usług dla interesantów aby utrzymać wysoki poziom obsługi. W tym celu w biurze podjętych zostało szereg działań organizacyjnych, informacyjnych i informatycznych m.in.:

- **uruchomienie bezpłatnej Infolinii Urzędu 0 800 300 300** – dzięki infolinii mieszkańcy Szczecina mogą szybko dowiedzieć się w jaki sposób załatwić daną sprawę w urzędzie,
- **wydłużenie godzin pracy w Biurze** - wychodząc naprzeciw oczekiwaniom interesantów, Biuro Obsługi Interesantów rozszerzyło godziny przyjmowania interesantów. Od 1 maja 2009 r. od poniedziałku do piątku Biuro Obsługi Interesantów jest czynne w godzinach 7.30 - 16.00. Niewątpliwie dużym osiągnięciem Biura jest fakt, że udało się przedłużyć godziny jego pracy bez konieczności zwiększenia obsady;
- **przeniesienie Centrum Obsługi Przedsiębiorców do pokoju 36 w prawym skrzydle** – od połowy lutego 2009 r. Centrum Obsługi Przedsiębiorców zostało zlokalizowane w jednym miejscu w pobliżu sali 62 w celu ujednoczenia zasad obsługi przedsiębiorców i interesantów. Dodatkowo od marca 2009 r. umożliwiono umawianie wizyt w Centrum (m. in. poprzez Internet);
- **redagowanie we współpracy z Biurem Promocji i Informacji miesięcznika „Zoom na Szczecin” – Informatora Urzędu Miasta Szczecin dla interesantów** - ma on przybliżyć działalność Urzędu interesantom, którzy znajdą tu przede wszystkim informacje o aktualnościach miejskich, kalendarium imprez w mieście oraz informator Biura Obsługi Interesantów o sprawach urzędowych oraz zmianach w przepisach prawa;
- **rezerwacja wizyt w Biurze Obsługi Interesantów** - we wrześniu 2004 r. wprowadzono możliwość rezerwacji wizyt w Biurze Obsługi Interesantów. Od 2006 r. rezerwację wizyt umożliwiono również w Filii Urzędu. Celem tej usługi jest umożliwienie interesantom dokładnego zaplanowania wizyty w Urzędzie na konkretny dzień i godzinę, a co za tym idzie skrócenie do minimum

czasu załatwiania sprawy. W 2005 r. z tej usługi skorzystało 7 tys. osób, w 2006 r. - 22 tys. osób, w 2007 r. - 73 tys. osób, w 2008 r. - 75,5 tys. osób, w 2009 r. - 44 tys. osób, w 2010 r. - 44 tys. osób a w 2011 roku - 45 tys. osób;

- **uruchomienie Punktu Kontaktowo-Doradczego Euroregionu Pomerania** - 4 maja 2011 r. rozpoczął działalność Punkt Kontaktowo - Doradczy Euroregionu Pomerania dla niemieckich i polskich obywateli. Punkt jest czynny w dni powszednie w godz. 10-14 w Biurze Obsługi Interesantów w Sali 62. Pracownicy punktu udzielają porad obywatelom Niemiec i Polski w zakresie spraw należących do Urzędu Miasta Szczecin, a w szczególności spraw obywatelskich i związanych z prowadzeniem działalności gospodarczej na terenie Gminy Miasta Szczecin. Pośredniczą także w kontaktach obywateli z urzędami i instytucjami po stronie niemieckiej i polskiej;
- **zorganizowanie tzw. „Wieczoru w Urzędzie”** - 27 listopada 2009 r. został zapoczątkowany cykl pn. „Wieczór w Urzędzie”. Przedsięwzięcie polega na przedłużeniu pracy Biura Obsługi Interesantów oraz innych wydziałów/biur Urzędu. W godz. 16-21 (lub 22) interesanci mogą załatwić sprawy związane z Biurem lub innymi wydziałami merytorycznymi, które biorą udział w tym wydarzeniu. W 2011 r. odbyły się 3 takie popołudniowe spotkania z interesantami.

10. UDZIAŁ MIASTA W ZWIĄZKACH I STOWARZYSZENIACH KOMUNALNYCH

Gmina Miasto Szczecin należy do 8 krajowych organizacji, związków międzygminnych i stowarzyszeń gmin, w których opłaca coroczną składkę członkowską.

Polityka władz miejskich Szczecina wychodzi poza problematykę dotyczącą samego Miasta poprzez współpracę z innymi gminami polskimi w ramach związków czy stowarzyszeń. O przystąpieniu do większości z nich zdecydowano poprzez przyjęcie odpowiednich uchwał Rady Miasta Szczecin, bądź Zarządu Miasta Szczecina. Przedstawicielami w większości związków i stowarzyszeń jest Prezydent Miasta Szczecin, do niektórych jednak są delegowani przez Radę Miasta przedstawiciele

oraz koordynatorzy - Radni oraz pracownicy Urzędu Miasta Szczecin.

Miasto Szczecin należy do następujących organizacji, związków międzygminnych i stowarzyszeń gmin:

- Unia Metropolii Polskich,
- Związek Miast Polskich,
- Stowarzyszenie Gmin Polskich Euroregionu Pomerania,
- Związek Miast i Gmin Morskich,
- Stowarzyszenie na rzecz Miast i Gmin Nadodrzańskich,
- Stowarzyszenie Zdrowych Miast Polskich,
- Stowarzyszenie Szczecińskiego Obszaru Metropolitalnego ,
- Zachodniopomorska Regionalna Organizacja Turystyczna.

Unia Metropolii Polskich (UMP)

Gmina Miasto Szczecin przystąpiła do Fundacji Uchwałą Zarządu Miasta Nr 7A/92 z dnia 6 lutego 1992 roku w sprawie przystąpienia Szczecina do UMP. Reprezentantem jest Prezydent Miasta.

Statutowe cele działalności Unii Metropolii Polskich to:

- wspieranie rozwoju samorządności terytorialnej i gospodarczej,
- tworzenie podstaw społeczeństwa obywatelskiego,
- promocja inicjatyw i działań związanych z tworzeniem i funkcjonowaniem struktur regionalnych i lokalnych,
- wspólne rozwiązywanie specyficznych problemów wielkich miast,
- współpraca z organami państwa,
- współpraca z organizacjami ogólnopolskimi, zagranicznymi i międzynarodowymi dla zwiększania roli metropolii w państwie i integracji europejskiej,
- prowadzenie i rozwijanie Systemu Analiz Samorządowych.

Działalność fundacji opiera się na pracach w tematycznych komisjach. Gmina Miasto Szczecin posiada reprezentantów w komisjach problemowych. UMP jest jedną z ogólnopolskich organizacji tworzących stronę samorządową w Komisji Wspólnej Rządu i Samorządu Terytorialnego działającego za pomocą zespołów problemowych. Członkowie Zespołów opiniują w szczególności projekty aktów prawnych przygotowanych przez Rząd, założenia programów rządowych i inne dokumenty dotyczące problematyki samorządu terytorialnego.

Związek Miast Polskich (ZMP)

Gmina Miasto Szczecin przystąpiła do Związku na podstawie uchwały Nr X/72/91 Rady Miejskiej w Szczecinie z dnia 17 stycznia 1991 roku w sprawie przystąpienia Szczecina do ZMP. Związek Miast Polskich bierze udział w pracach legislacyjnych. Stanowiska Związku Miast Polskich, często wypracowywane przez komisje lub podczas zjazdów, konferencji i spotkań przedstawicieli miast, są prezentowane na posiedzeniach komisji sejmowych, Komisji Wspólnej Rządu i Samorządu Terytorialnego oraz jej zespołów roboczych. W sprawach najważniejszych, jeśli opinie samorządów miejskich nie zostaną uwzględnione a uchwalona ustawa jest bardzo niekorzystna, Związek podejmuje wraz z miastami i gminami wystąpienia do Trybunału Konstytucyjnego. Działalność związku opiera się na pracach realizowanych w tematycznych komisjach.

Stowarzyszenia Gmin Polskich Euroregionu Pomerania

Miasto Szczecin jest sygnatariuszem „Umowy o utworzeniu Euroregionu Pomerania”. Zgodnie ze swoją misją Szczecin chce umacniać swoją rolę jako ponadregionalne centrum, ośrodek współpracy międzynarodowej i transgranicznej traktując ją jako wyzwanie w procesie integracji Polski z Unią Europejską.

Zgodnie ze Statutem celami stowarzyszenia są:

- wspieranie idei samorządu terytorialnego oraz obrona wspólnych interesów podmiotów będących członkami Stowarzyszenia,
- inicjowanie, przygotowanie i realizacja na terytorium zrzeszonych w Stowarzyszeniu gmin wspólnych przedsięwzięć służących rozwojowi współpracy samorządów,
- informowanie społeczności lokalnych o idei integracji europejskiej oraz strukturze i funkcjonowaniu Unii Europejskiej,
- koordynowanie i wspieranie współpracy przygranicznej w regionie,
- pozyskiwanie i wykorzystywanie środków pomocowych Unii Europejskiej oraz innych krajowych i międzynarodowych instytucji finansowych dla realizacji celów Stowarzyszenia,
- wykonywanie zadań określonych w podpisywanych przez Stowarzyszenie umowach i porozumieniach,
- realizacja innych przedsięwzięć promujących ideę samorządności i integracji europejskiej.

Stowarzyszenie realizuje swoje cele poprzez organizację szkoleń, konferencji, seminariów, wystaw, wyjazdów studyjnych oraz prezentacji, prowadzenie działalności wydawniczej, upublicznianie przedsięwzięć Stowarzyszenia w prasie, radiu i telewizji.

Związek Miast i Gmin Morskich (ZMiGM)

Gmina Miasto Szczecin przystąpiła do Związku Uchwałą Nr XVIII/215/91 z dnia 18 listopada 1991 roku w sprawie przystąpienia Szczecina do ZMiGM.

Celem Związku jest dążenie do gospodarczego i kulturowego rozwoju regionu nadmorskiego m.in. poprzez :

- kreowanie wspólnej polityki gospodarczej i kulturalnej,
- przedstawianie celów i dążeń gmin wobec organów ustawodawczych państwa i administracji morskiej,
- współudział w realizacji polityki morskiej państwa,
- reprezentowanie interesów gmin morskich na forum krajowym i zagranicznym,
- współpracę regionalną ze wspólnotami samorządowymi w państwach nadbałtyckich.

Stowarzyszenie na rzecz Miast i Gmin Nadodrzańskich

Stowarzyszenie powstało w marcu 2001 roku w Szczecinie i zostało wpisane do Rejestru Sądowego w dniu 18.07.2001 roku.

Statutowymi celami stowarzyszenia są m.in.:

- wspieranie rozwoju gospodarczego miast nadodrzańskich,
- kształtowanie świadomości ekologicznej,
- propagowanie walorów turystycznych regionów nadodrzańskich,
- podejmowanie działań skierowanych na rozwój korytarza transportowego Północ – Południe Europy, którego osią jest Odra,
- wspieranie rozwoju portów i żeglugi towarowo – pasażerskiej.

Członkami założycielami są przedstawiciele m. in. następujących Miast: Cedyni, Kostrzyna n/Odrą, Ścinawy, Nowej Soli, Sulechowa. Działania Stowarzyszenia mają charakter opiniotwórczy.]

Stowarzyszenie Zdrowych Miast Polskich

Gmina Miasto Szczecin przystąpiła do Stowarzyszenia Uchwałą nr IV/32/94 z dnia 26 września 1994 r. w sprawie przystąpienia Szczecina do SZMP.

Główne zadania Stowarzyszenia to:

- poprawa stanu środowiska naturalnego w gminach;

- poprawa stanu zdrowia mieszkańców gmin;
 - Wdrażanie zasad i strategii polityki zdrowia w kraju, regionach i gminach;
 - Aktywizowanie wspólnot samorządowych do wspólnego rozwiązywania problemów ochrony środowiska i zdrowia;
 - Upowszechnianie doświadczeń i dobrych wyników pracy stowarzyszenia;
 - Propagowanie idei zdrowych miast w kraju i zagranicą;
 - Rozwijanie i popieranie współpracy pomiędzy miastami i sieciami krajowymi Zdrowych Miast na świecie.
- występowanie na rzecz integracji europejskiej oraz rozwijania kontaktów i współpracy między społeczeństwami,
 - działanie na rzecz krajoznawstwa, kultury, sztuki, ochrony dóbr kultury i tradycji.

Zachodniopomorska Regionalna Organizacja Turystyczna (ZROT)

Dnia 24 kwietnia 2006 r. Rada Miasta Szczecin podjęła uchwałę Nr LV/1029/06 w sprawie przystąpienia przez Gminę Miasto Szczecin do Zachodniopomorskiej Regionalnej Organizacji Turystycznej i przyjęła statut stowarzyszenia.

Celem działalności Organizacji jest:

- kreowanie wizerunku Województwa Zachodniopomorskiego jako regionu atrakcyjnego turystycznie,
- integrowanie środowisk samorządu terytorialnego i zawodowego oraz osób, instytucji i organizacji zainteresowanych rozwojem turystycznym Województwa Zachodniopomorskiego,
- zwiększenie liczby turystów odwiedzających Województwo Zachodniopomorskie,
- działanie na rzecz wzrostu wpływów z turystyki,
- stworzenie regionalnego systemu informacji turystycznej oraz włączenie go w krajowe zarządzanie systemem „it”,
- wspomaganie lokalnych organizacji turystycznych,
- działanie na rzecz poprawy infrastruktury turystycznej,
- koordynacja działań promocyjnych podejmowanych w Województwie Zachodniopomorskim,
- kumulowanie środków finansowych na rzecz rozwoju turystyki,
- stworzenie platformy współpracy podmiotów gospodarczych turystyki z władzami regionalnymi i krajowymi,
- wspomaganie rozwoju gospodarczego, w tym rozwój przedsiębiorczości,
- wspomaganie rozwoju wspólnot i społeczności lokalnych,
- działanie na rzecz ochrony zwierząt, ekologii oraz ochrony dziedzictwa przyrodniczego,

Stowarzyszenie Szczecińskiego Obszaru Metropolitalnego (dawna nazwa - Samorządowe Stowarzyszenie Współpracy Regionalnej)

Rada Miasta Szczecin w dniu 25 października 2004r. wyraziła zgodę na przystąpienie do SSWR Uchwałą Nr XXVII/554/04 oraz przyjęła statut stowarzyszenia. Zgodnie ze statutem stowarzyszenia celami stowarzyszenia są:

- upowszechnianie idei samorządności lokalnej i regionalnej oraz wspieranie jej rozwoju,
- realizacja i ochrona wspólnych interesów członków Stowarzyszenia,
- kształtowanie wspólnej polityki samorządów lokalnych,
- reprezentowanie interesów członków Stowarzyszenia na forum krajowym i międzynarodowym,
- promowanie osiągnięć członków Stowarzyszenia,
- wspieranie gospodarczego i kulturowego rozwoju samorządów należących do Stowarzyszenia,
- wspieranie międzyregionalnej współpracy zagranicznej, zwłaszcza współpracy transgranicznej gmin i powiatów.

Miasto Szczecin należy do następujących organizacji o charakterze międzynarodowym. Są to:

- Związek Miast Bałtyckich (Union of the Baltic Cities),
- Nowa Hanza,
- Sieć Europejskich Regionów i Obszarów Metropolitalnych – METREX,
- Stowarzyszenie Europejski Szlak Gotyku Ceglanego (EuRoB).

Związek Miast Bałtyckich (Union of the Baltic Cities)

Związek Miast Bałtyckich (UBC) został powołany do życia w 1991 r. z inicjatywy 32 miast nadbałtyckich (w tym Szczecina) i skupia zarówno duże metropolie, jak i małe miejscowości nadmorskie położone w pasie bałtyckim. Organizacja jest pierwszym tak szerokim forum władz samorządowych w Regionie Morza Bałtyckiego (aktualnie 106 miast członkowskich). Wiodącym tematem współpracy jest zrównoważony rozwój regionu, przyszłość młodzieży, ochrona środowiska, współpraca z innymi organizacjami bałtyckimi i europejskimi, realizacja Strategii Unii Europejskiej dla Regionu

Morza Bałtyckiego oraz poprawa wizerunku i atrakcyjności regionu bałtyckiego. Pośród priorytetów UBC znajdują się również zagadnienia społeczne, tj. zapobieganie przestępczości oraz bezpieczeństwo mieszkańców, promocja zdrowia i opieka nad ludźmi starszymi oraz zwalczanie dyskryminacji i równość płci. Istotną część działalności organizacji związana jest z promocją zaangażowania młodzieży w realizację polityk i działań sieciowych w Regionie Morza Bałtyckiego. Szczecin przystąpił do UBC uchwałą Rady Miasta nr XVIII/214/91 z dnia 18 listopada 1991 r.. Na forum organizacji Miasto bierze aktywny udział w pracach komisji: zdrowia i spraw społecznych, planowania miejskiego, komunikacji społecznej oraz turystyki. Przedstawiciele Miasta uczestniczą w wymianie eksperckiej między miastami członkowskimi oraz w procesie ewaluacji zagadnień związanych z realizacją polityki spójności Unii Europejskiej.

Nowa Hanza

Szczecin brał udział w spotkaniach organizacji od 1993 r. Członkostwo zostało potwierdzone w dniu 06 listopada 2000 r. poprzez pisemną akceptację statutu stowarzyszenia, uchwalonego na Walnym Zgromadzeniu w dniu 27 maja 2000 r. w Zwolle (Holandia). Organizacja zajmuje się promocją idei i tradycji hanzeatyckich w Regionie Morza Bałtyckiego. Do jej najważniejszych struktur należą: Walne Zgromadzenie, Prezydium, Komisja oraz grupy robocze: ds. współpracy gospodarczej, ds. archiwum i turystyki, Młoda Hanza oraz HanseArtWorks. Ponadto realizowana jest współpraca między polskimi miastami hanzeatyckimi zrzeszonymi na podstawie tzw. Deklaracji Polskiej Hanzy. Członkostwo w tej organizacji jest bezpłatne. Miasto Szczecin uczestniczyło w Międzynarodowym Zjeździe Hanzy w Salzwedel w 2008 roku, obecnie planuje się udział przedstawicieli Miasta w 32. Zjeździe Hanzy 2012 w Lüneburgu (Niemcy).

Sieć Europejskich Regionów i Obszarów Metropolitalnych - METREX

Sieć Europejskich Regionów i Obszarów Metropolitalnych w swoim programie działania (2010-2012) podejmuje kwestie dot. przyszłości obszarów i regionów metropolitalnych w Europie, relacji miasto-wieś w układach regionalnych oraz mobilności. Organizacja promuje zagadnienia zrównoważonego rozwoju regionalnego Europy, realizuje założenia polityki regionalnej i spójności Unii Europejskiej. METREX oddziałuje na europejski rozwój terytorialny poprzez generowanie i analizowanie perspektyw i trendów rozwojowych aglomeracji miejskich. Sieć włączyła się aktywnie w europejską debatę dot. spójności terytorialnej, modernizacji sieci TEN-T oraz Europejską Politykę Sąsiedztwa. Organizacja

współpracuje z ESPON, Instytutem Planowania w Moskwie, MORPC (USA) oraz partnerami w Chinach i Argentynie.

Gmina Miasto Szczecin podpisując deklarację z Porto przystąpiło formalnie do organizacji 13 listopada 1999 r.. Od tego roku Szczecin uczestniczy w wymianie doświadczeń w dziedzinie planowania przestrzennego i kreowania rozwoju gospodarczego. Na forum organizacji Miasto realizuje zadania związane z mappingiem klastrów gospodarczych w obszarze metropolitalnym; promuje wspólnie z Województwem Zachodniopomorskim (również członkiem METREX od 2011 r.) – Szczecin jako stolicę Euroregionu Pomerania i metropolię rozwijającą funkcje trans graniczne.

Stowarzyszenie Europejski Szlak Gotyku Ceglanego (EuRoB)

Na podstawie uchwały nr XXIV/627/08 Rady Miasta Szczecin z dnia 28 lipca 2008 roku Gmina Miasto Szczecin przystąpiła w czerwcu 2009 roku do międzynarodowego stowarzyszenia Europejski Szlak Gotyku Ceglanego (EuRoB), będącego kontynuacją projektu współfinansowanego ze środków UE o nazwie "EuRoB II", realizowanego w latach 2005-2007. Głównym celem stowarzyszenia jest realizowanie działań w zakresie m.in. utrzymania i dalszego rozwoju Europejskiego Szlaku Gotyku Ceglanego jako międzynarodowej organizacji ugruntowanej kulturowo i historycznie. Członkostwo Gminy Miasto Szczecin w stowarzyszeniu EuRoB ma przynosić ze sobą dalszą promocję walorów turystycznych Szczecina w krajach europejskich, a także nawiązywanie i zacieśnianie współpracy z innymi miastami europejskimi. Przedstawiciele Miasta Szczecin uczestniczą regularnie w posiedzeniach komisji ds. marketingu i komisji ochrony zabytków, a także w dorocznych Walnych Zgromadzeniach Stowarzyszenia. Współpracują także przy tworzeniu materiałów informacyjno-promocyjnych przygotowywanych przez Stowarzyszenie i dystrybuowanych w biurach informacji turystycznej i obiektach gotyckich Europy Północnej, a także w ramach największych targów turystycznych.